

國立虎尾科技大學校園景觀委員會會議 紀錄

- 一、 日期：112 年 11 月 14 日 14：00
- 二、 地點：行政大樓第二會議室
- 三、 主持人：王總務長威立
- 四、 出席人員：詳如簽到單 紀錄：林進丁
- 五、 主席致詞：(略)
- 六、 提案討論

案由一、 第一教學大樓無障礙電梯興建規劃案，請討論。(提案單位：總務處營繕組)

說 明：

- (一) 總務處營繕組於 112 年 8 月 7 日臺教學(四)字第 1122803839 號函：「113 年補助大專校院改善無障礙校園環境申請補助案」簽會辦意見中，教務處明確表示第一期教室有興建需求，而活動中心全權責單位未表示意見，且若活動中心欲取得無障礙電梯建築執照需一併檢討既有建築物無障礙設施(坡道、扶手、廁所、觀眾席、音樂廳舞台高差設置升降機等改善項目)。
- (二) 營繕組依前述函文意見彙整後，以第一教學大樓申請 113 年無障礙電梯改善之補助計畫。
- (三) 本規劃案因涉及一株南洋杉之處理，業務單位評估及彙整 112 年 10 月 26 日說明會各方意見後，配合興建無障礙電梯，建議以移除方式辦理。
- (四) 規劃位置及現況如[附件一](#)所示。

決 議：照案通過。

案由二、 擬規劃宿舍區籃球場興建光電球場及相關事宜，詳說明，請討論。(提案單位：學務處、總務處)

說 明：

- (一)需求與規劃說明：

1. 為改善宿舍區住宿生課餘休閒運動環境，學務處規劃在宿舍區籃球場，於兼顧校園整體環境下，建置風雨球場。
2. 由於建置風雨球場所需經費龐大，總務處規劃配合教育部「推動學校設置太陽能光電球場計畫」，以場地出租方式，由民間投資興建太陽能光電球場，部分電費收入回饋學校。
3. 由於光電球場投資成本過高，為提高廠商投資意願，同時提出屋頂型太陽光電場的設置規劃，包含職能大樓屋頂、職務宿舍屋頂等併案執行。
4. 興建光電球場會涉及樹木的處理議題，如籃球場邊的黑板樹等；現況及規劃的處理方式詳[附件二](#)所示。

(二) 針對本案規劃興建事宜，總務處於 112 年 10 月 26 日辦理說明會以及 112 年 11 月 7 日職務宿舍管理委員會之工作報告，說明並彙整各項意見，臚列如下：

1. 第一二期職務宿舍建築物結構體是否適合搭設太陽光電發電板，須進行專業評估。以及因施工造成龜裂及漏水問題，必須因應。
2. 基於社會責任，20 年租約到期後，光電板及案場設施的後續處理需納入考量。
3. 籃球光電球場結構高度達 8~9 公尺，需重視景觀影響及照明問題。
4. 其他須注意事項：屋頂滴漏水、防護措施、光線照明、反光、逆變器噪音、宿舍籃球場多功能使用需求。

(三) 光電球場的興建需經校務會議通過後報教育部核定始能進行標租作業，本次會議為校務會議之前置會議。

決 議：同意宿舍區籃球場光電球場及職能大樓屋頂先行施作，職務宿舍須再針對住宿者意見蒐集，確認無慮，始併案實施。

案由三、擬於第三校區草坪設置戶外展演平台，請審議。(提案單位：藝術中心)

說 明：

(一) 提供舉辦社團展演活動，讓不同學系的學生有機會互相交流、合

作，來豐富校園文化，藉由社團展演或藝術作品，引發學生對社會議題的關注，促進校園內外的對話與合作，達到全面提升校園品質的目標。

(二)預計擺放位置：第三校區樹下草皮，詳[附件三](#)所示，請藝術中心補充說明。

決 議：照案通過。

案由四、通識教育中心為執行高教深耕二期計畫，擬於三期教學大樓外牆（臨文化路及羅馬廣場）裝設公共藝術及意象招牌，請審議。（提案單位：通識教育中心）

說 明：招牌及入口廊道設計提案說明詳[附件四](#)，請通識教育中心補充說明。

決 議：尊重通識教育中心的構想提案，惟要在確認安全無慮，並公告廣納各方意見以及會同藝術中心意見後實施

案由五、公共藝術設置地點建議案，請討論。

說 明：

(一) 配合學生宿舍大樓新建工程及跨領域實作館新建工程公共藝術設置計畫。

(二) 建議設置地點有：1. 第三期教學大樓前、2. 綜一館前方花圃 3. 綜二館前方花圃平台、4. 綜三館入口廣場前圓環、5. 永續處前平台、6. 新一舍中庭等 6 處，參閱[附件五](#)。

(三) 請討論後做出建議設置地點。

決 議：通過建議設置地點如下：2. 綜一館前方花圃 3. 綜二館前方花圃平台、4. 綜三館入口廣場前圓環、5. 永續處前平台。

七、臨時動議：無

八、散會，15 時 30 分。

第一教學大樓無障礙電梯規畫案

1. 位置：第一教學大樓西側，與無障礙坡道搭配



第一教學大樓無障礙電梯規畫案

2. 改變(影響)現狀及因應說明：
 - 1) 電梯位置有一棵高大南洋杉，必須移除。

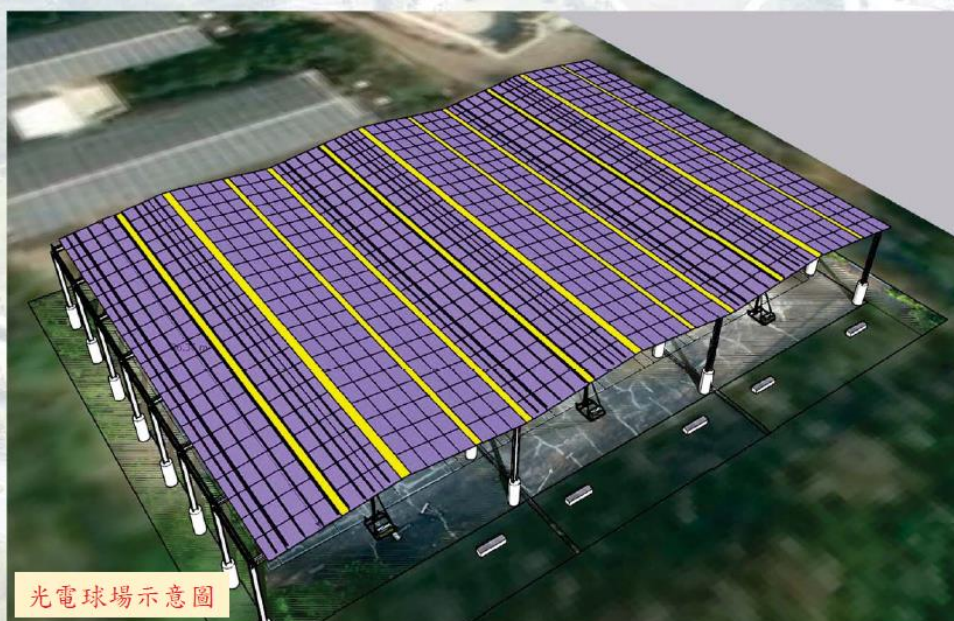


宿舍區籃球場建置光電球場規劃案

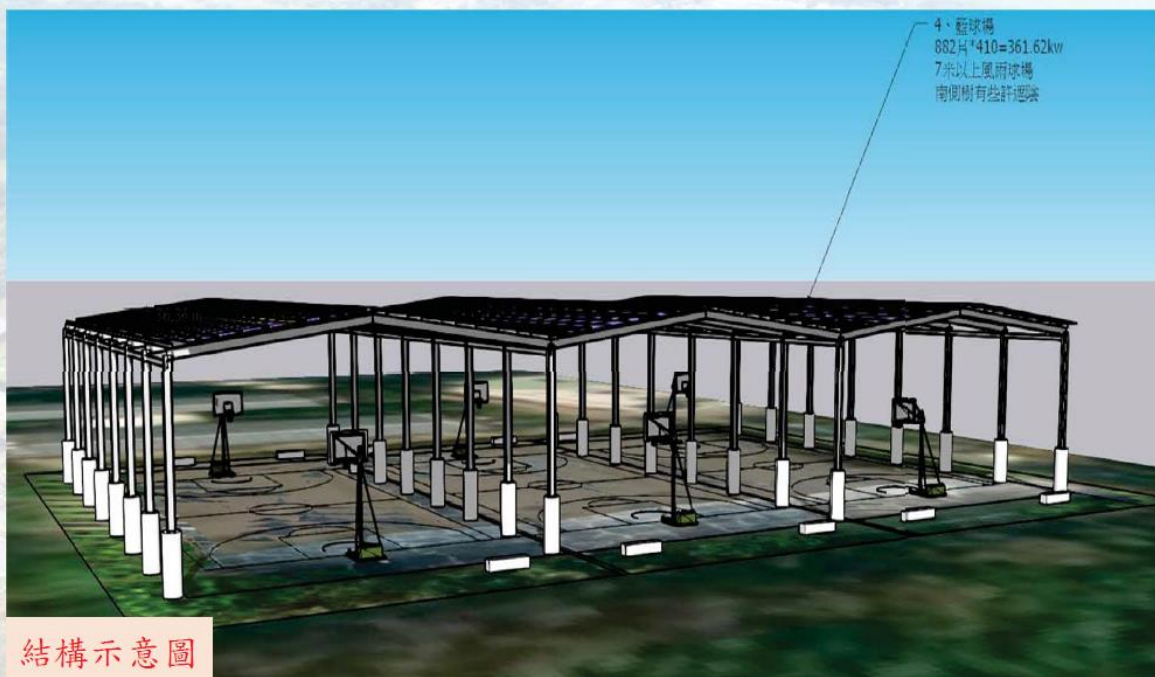


宿舍區籃球場建置光電球場規劃案

1. 球場面積：概估約 2156 M²
2. 屋頂高度：7米風雨球場，低點700，高點900以下
3. 裝置容量：361 KWH。



宿舍區籃球場建置光電球場規劃案



宿舍區籃球場建置光電球場規劃案

4. 改變(影響)現狀事項說明：

- 1) 南方的樟樹林作適度矮化修剪。



宿舍區籃球場建置光電球場規劃案

4. 改變(影響)現狀及因應說明：

2) 球場西側之7棵黑板樹建議移除。



屋頂型太陽光電發電規畫案

第1、2職務宿舍遮雨棚現況



屋頂型太陽光電發電規畫案

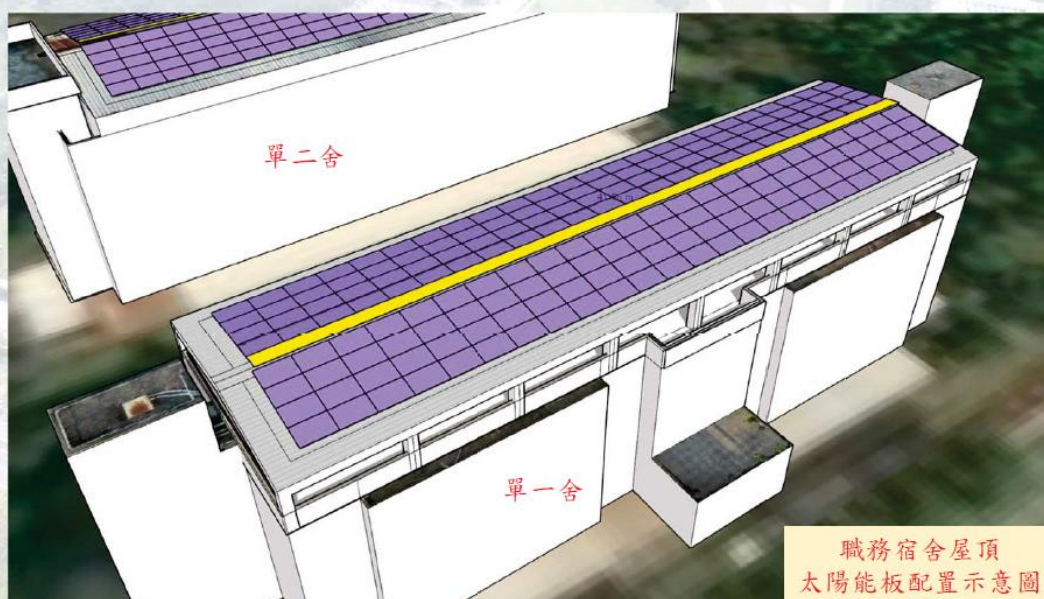
第1、2職務宿舍遮雨棚現況



屋頂型太陽光電發電規畫案

第1、2職務宿舍

裝置容量：181 KWH



屋頂型太陽光電發電規畫案

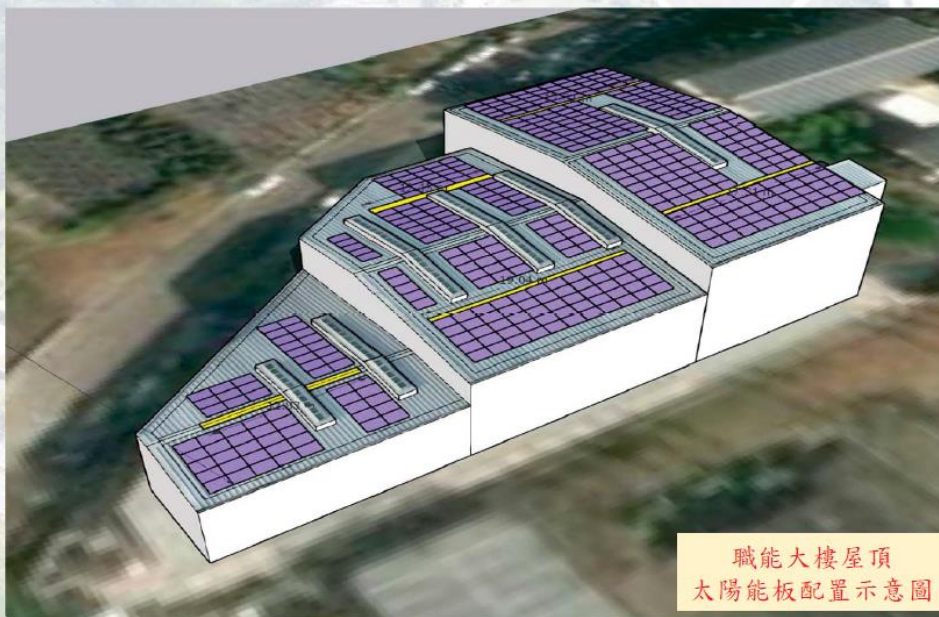
職能大樓



屋頂型太陽光電發電規畫案

職能大樓

裝置容量：186 KWH



安全疑慮

抗震、耐風

1. 光電運動場符合「建築物耐風、耐震設計規範及解說」規定。
2. 光電運動場主結構皆需有結構計算書、結構技師簽證通過。
3. 太陽能模組規格及規範符合國家標準。



防水、防腐

1. 採先鋪設浪板再加裝光電設備即可達防水。
2. 中度腐蝕環境等級 (ISO9223-C3) 以上。



防撞、重要機電區隔

1. 球場支柱包覆2公尺之防護墊
2. 屋頂形式為直接鋪設光電設備者，可加裝天花隔離網，預防球擊光電板。
3. 加裝隔離圍欄、設置危險告示牌
4. 照明及附屬電力設備需加裝設漏電斷路器，符合「用戶用電設備裝置規則」等相關規定，並於施工完成後確認使用功能正常

光電設備疑慮

Q: 光電板造成反光影響周遭住戶?

A: 各廠牌模組均有防眩光證明，對周遭建物影響小



Q: 光電板清洗方式?


A: 清洗時僅需以清水(高壓水柱)、長桿拖把等工具，無須使用任何化學藥劑

Q: 光電板回收機制?

A: 再生能源發電設備設置管理辦法第17條規定，廠商需繳納一定金額之模組回收費用，達到零廢棄目標



使用及維護權責界定

學校管理責任-日常使用及管理	廠商維護責任-設備維護保養及問題處理
 設立使用規範、禁止事項 教育學生正常使用光電運動場	 定期維護、保養光電設備
 球場地坪面層維護、清理積水	 重大災害後，確認運作及安全無虞
 廠商維護保養時暫停使用	 詳盡說明機電設備注意事項
	 緊急情況通報時，即刻處理

履約保證金計算

- 每kWp2,000元，達整體完工（含地坪及週邊設施）後，無息退還50%履約保證金，履約期滿後，無息返還剩餘50%或餘額。

職務宿舍震動漏水等疑慮

Q：建築物結構體是否適合搭設太陽光電發電板，是否有進行專業評估？

A：需由結構技師出具結構評估報告書，確認安全無虞才能施工

Q：因施工造成龜裂及漏水問題，如何因應。

A：以原本柱墩為基座不再於樓板落柱。若需於樓板落柱，均以標準程序施工：樓板後12cm，植筋深度約6~8cm)，施作水泥墩柱，植筋柱頭往外延伸塗防水層範圍約20cm。



第三校區-戶外展演平台設置

社交互動與校園文化的推動

提案單位:藝術中心



Related Photos from our References

辦學生展演活動，讓不同學 的
學生 會互相交 、合作，來豐
富校 文化，藉由社團展演或
作品，引發學生對社會議題的關
注，促進校園 的對話與合作，
達到 面提升校 品質的目 。



預計擺放位置：
第三校區樹下草皮

位置評估：
蔭涼處且不影響總務處綠
化環境，設立無障礙坡道



預期效益

為校週活動加溫並利用校園休憩間增進學生學校歸屬。

1.辦理活動型：

社團展演、系學會、活動彩練習、成果發表等

2. 員生交流間：

平日可放可動式的休息椅，沒活動，可當休
平台學輔、環其它單位辦理工作坊或珈、校
定向越野活動



11/14社團展演活動照片

Thank you!

Do you have any questions for us?

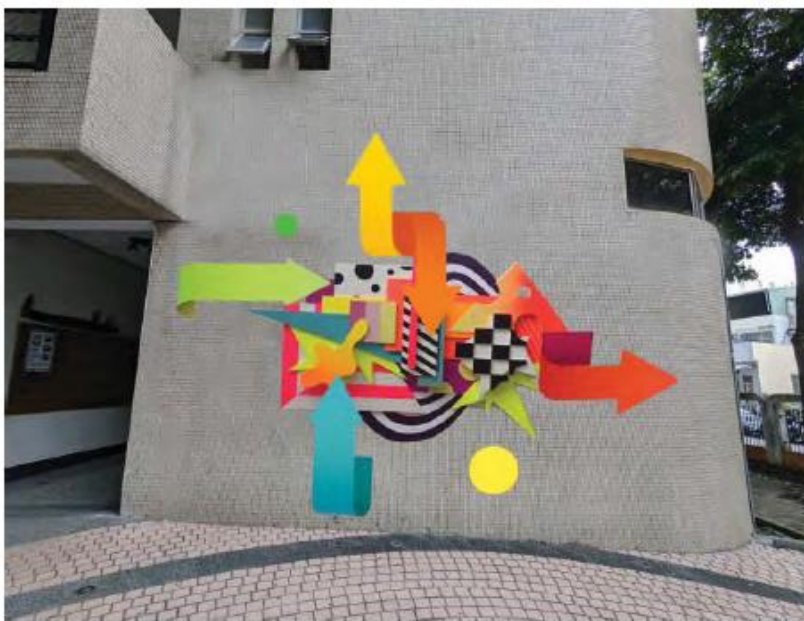
國立虎尾科技大大學
通識教育中心

入口意象裝飾提案

一、作品提案

主題:可帶走的盛宴

本案設計圖為參考圖樣，將與學生進行設計噴塗後產生一件共同創作之作品設置於此處。



設置地點:

虎科三期大樓(通識教育中心)對外出入口右側牆面

設置理念:

「可帶走的盛宴」張忠謀多次多次公開演講時提及，哈佛那年的通識教育，就像作家海明威稱巴黎生活為一段「可帶走的盛宴」，影響他至今。「可帶走的盛宴」是全人的堆砌過程，由邏輯思考，感知能力，文化深度與藝術的各式形狀，與色塊構成，漸漸的形成了生命的指向性。

規劃對策:

三期大樓(通識教育中心)對外出入口右側牆面為虎科師生每日進出的主要通道之一，於外側有一處小型圓形廣場，是一處提供學生社團及各項小型活動進行宣傳或辦理活動的開放空間。

本案預計於此處牆面設計規劃一件[與學生共同創作]之裝飾意象，來提升此空間的美感及學生活動之質感，利用鮮豔活潑的色彩與學生共創一個視覺上全新的饗宴，亦為此空間創造富有通識精神的象徵性地標。

二、尺寸概算:



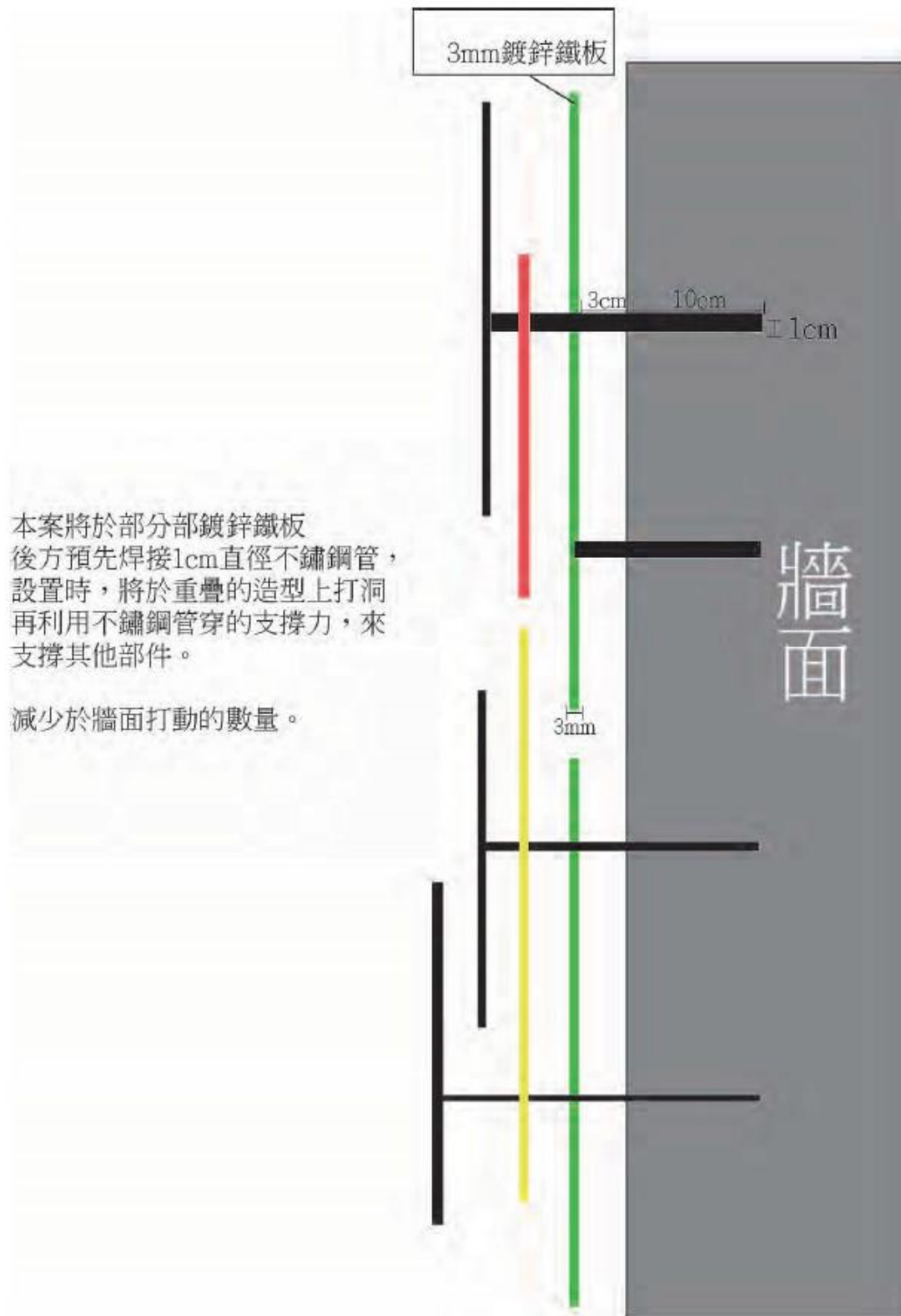
1. 尺寸: (Max)長400cm x高300cm / 鍍鋅鐵板厚度 3mm

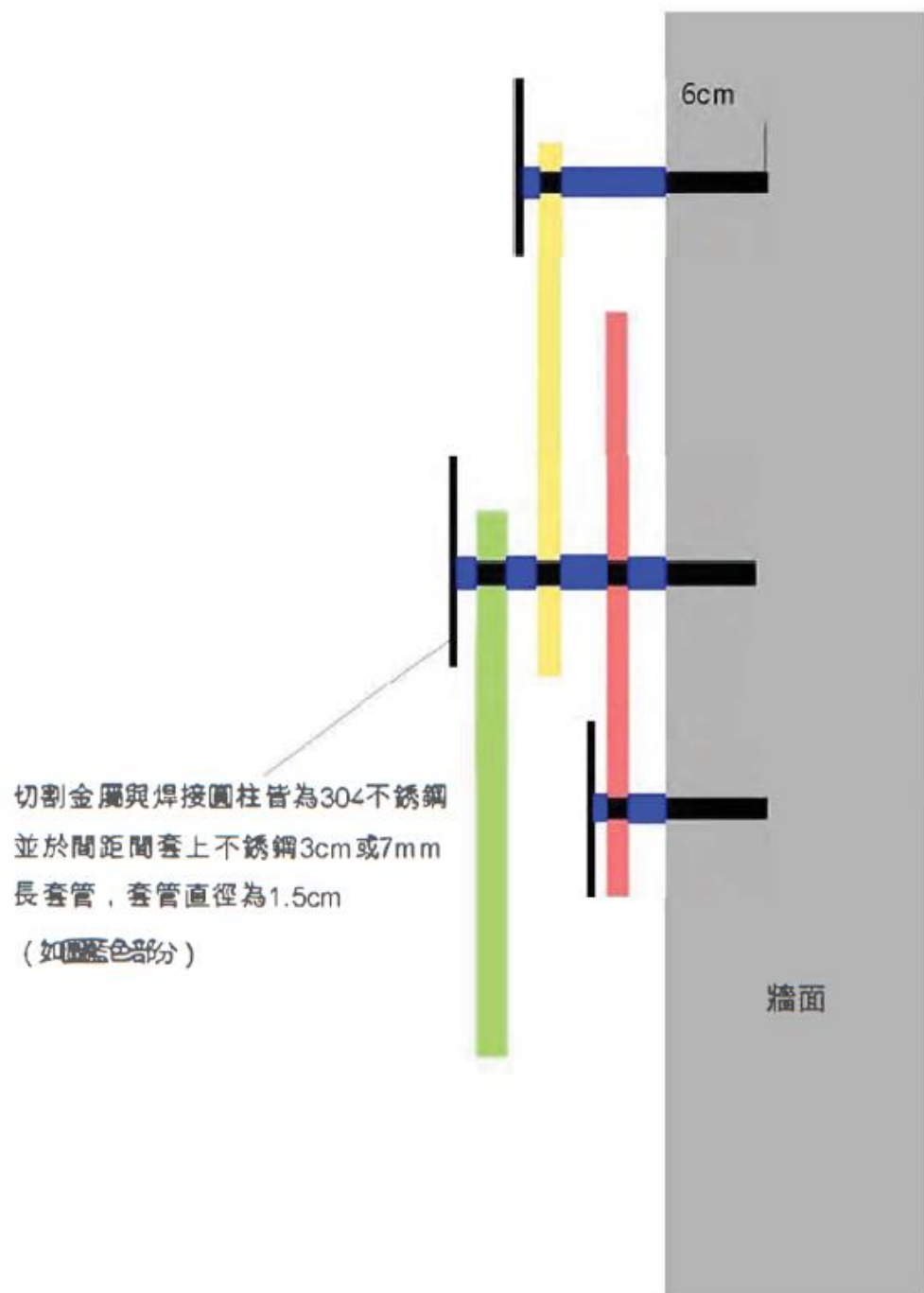
2. 說明:

- (1) 本案尺寸為預設值，將視學生完成噴塗後之圖像進行排列。
- (2) 本案將提供25片3mm鍍鋅鐵板(預先進行白色烤漆)予學生進行分組設計噴塗。



三、置結構說明





四、金屬部件處理與安裝順序

先將牙各點-定位-打孔-上植筋膠-插入牙條



版件之間使用牙條套筒間隔，再依序插入其他板件。

蛭訓櫻偃



作品固定連結桿範例圖



焊接範例圖



植筋範例



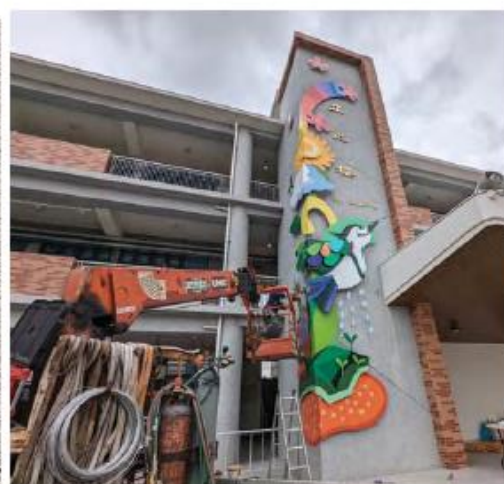
鑲嵌作業範例

五、施工細部範例及履約範例

(一)台東榮民總醫院 醫護宿舍案



土庫國小施工範例



六、燈光架設

說明1:

本案之燈光設置將以30瓦LED太陽光省電燈泡為主要規格，設置於作品下方及斜上方，本案待地點確認後，將與校方及校舍建築廠商討論，由最近電源供應接點預埋管線並連接至作品處，另確認主電源控制開關之設置位置以供校方後續進行燈光控管。



型 號	MH-70105 黃光 MH-70106 白光
瓦 數	LED 30W
尺 寸	W195 H220 D65mm
色 溫	黃光 3000K 白光 6000K
電 壓	110V-260V
頻 率	50~60Hz
光通量	黃光 1800lm 白光 1900lm

說明2:

本案亦將依照作品部件進行背光燈條架設



施工範例示意圖



門面招牌與入口廊道提案

一、門面招牌：

通識教育中心位於本校第三期教學大樓1至3樓，由於建築物外觀無任何指標性標識及招牌，故規劃校園外側進入三期大樓入口處，設置入口意象招牌，使來往人潮能夠清楚得知通識中心位置。

考量建築物外觀統一性，以及簡化施作辦法，採用掛設方式，降低工程安全疑慮。招牌局部使用白色基底色，帶給人明亮鮮明的視覺感官，將既有女兒牆漆白，並外掛白色沖孔版，沖孔版由密至疏，代表著通識中心的流動感與多元發展，搭配「CENTER FOR GENERAL EDUCATION」燈殼字，不管白天或夜晚都是引人注目的標識。

二、入口廊道：

通識中心一樓廊道，從入口處至樓梯下空間做空間氛圍改善，拆除木做佈告欄，將現有廊道天與壁，漆成白色，以跳脫米黃色老舊建築物的沉重感。改善燈光照明，提高環境明亮度，使用紅外線感應燈具，提升校園安全且節能減碳。運用樓梯下方空間，製作「通識教育」四字的招牌柱，側邊配合課程資訊露出相關資訊。





1.第三教學大樓前草坪

附件五



2.綜一館前花園、林蔭草坪



3. 綜二館前平台、花園



4. 綜三館入口廣場前方圓環



5. 永續處周邊



6. 新一舍前廣場

