

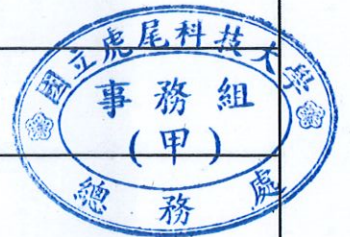
國立虎尾科技大學

114 學年度第 2 次校園景觀規劃暨審議委員會會議 簽到表

日期：115 年 4 月 21 日(二)上午 10：00

地點：行政大樓六樓第二會議室

莊為群委員	莊為群	事務組組長	陳建策
陳政宏委員	陳政宏	經管組組長	叶進丁
鄭旭志委員	鄭旭志	營繕組組長	郭明石
林易泉委員	陳興怡代	列席人員	兩瑞宇
吳文忠委員	吳文忠	列席人員	李麗紅
宋朝宗委員	謝美璇代	列席人員	呂治輝
詹子奇委員	詹子奇	列席人員	王文正
黃自貴委員		列席人員	李廷俊
許永和委員		列席人員	許明和
彭及忠委員	彭及忠	列席人員	陳永信
吳純慧委員	吳純慧	列席人員	顏世峰
顏宏旭委員			
王文瑛委員			
郭彰仁委員	郭彰仁		
鄭文華委員	鄭文華		
廖彩伶委員			
廖敦如委員			



國立虎尾科技大學

114 學年度第 2 次校園景觀規劃暨審議委員會會議紀錄

一、日期：115 年 4 月 21 日(二)10：00

二、地點：行政大樓六樓第 2 會議室

三、主持人：莊副校長為群

四、出席人員：詳如簽到表

五、主席致詞：略

六、提案討論：

案由一、配合校務發展推動興建「圖書館特色閱覽室」新建工程，提請審議。

提案單位：圖書館

列席人員：車廷倫組員、吳俊儀組長、呂麒麟館長

說 明：

(一) 本計畫期望透過具特色與識別度之建築設計，結合開放且彈性的室內外空間配置，營造能吸引學生駐足、使用並產認同感的學習環境，具體展現校務基金投資效益並形塑本校具代表性的校園亮點，進一步提升整體形象與學習氛圍。

(二) 附件一：114/12/16 圖書館後方特色閱覽室基本需求會議記錄。

(三) 附件二：114/12/24 簽呈並於 115/01/19 奉校長批示同意之簽呈記錄。

(四) 附件三：115/03 /12 114 學年度第 2 次校務基金管理委員會會議通過。

(五) 附件四：奕寬建築師事務所評估報告書。

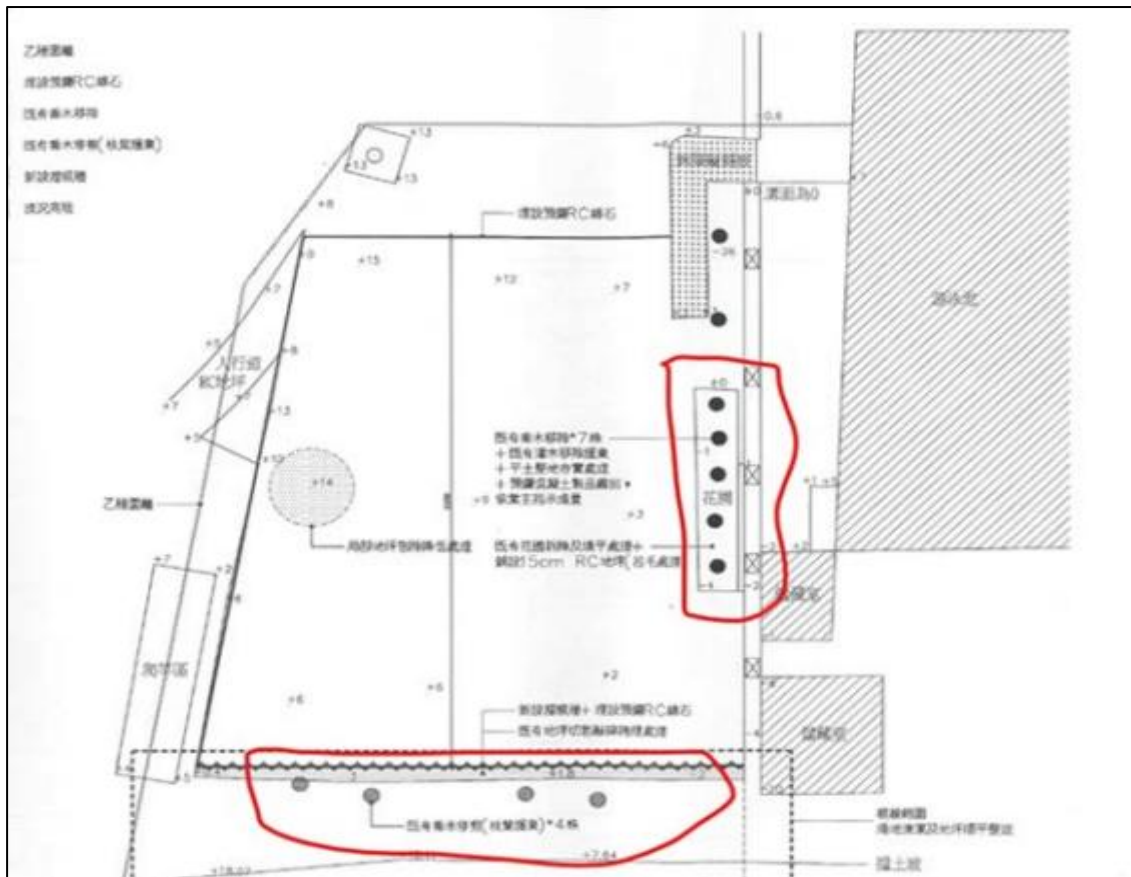
決 議：照案通過，依循附件一之基本需求條件，待校內程序完備，盡量在不影響校園景觀狀況下，再依工程招標作業處理後，委請得標之建築師事務所依其條件進行設計規劃。

案由二、因應泳池前方偏右側，新建室外籃球場，面對泳池前方右側的樹木移除，提請審議。

提案單位：體育室

列席人員：李麗紅行政專員、許高魁組長、簡瑞宇主任

說明：



決議：照案通過。

案由三、擬於本校第二校區「永續發展暨社會責任處」建置優化綠建築示範場域，提請審議。

提案單位：永續發展暨社會責任處

列席人員：顏彬峰老師、賴嘉祥組長、林家驊處長

說明：

- (一) 本計畫以既有永續處建築為改善基地，導入 EEWB-RN「舊建築改善類」綠建築評估架構，投入於外殼節能、再生能源、綠化量提升等項目。
- (二) 場域範圍及施作項目（詳附件五），涉及校園景觀事項說明：
 1. 主要工項為屋頂太陽能板建置工程、屋頂平面改造及綠化、建築立面處理、花園廣場。
 2. 於永續處二樓平台處建置「室內節能潔氣除濕系統」（長寬高約 2.5 × 2.0 × 2.1m³）。

決議：

- (一) 本案之地點因周遭高大樹木遮蔽率過高，若欲規劃建置屋頂太陽能板恐效果不彰；委員建議可改由建築立面牆太陽能發電方式處理。
- (二) 欲規劃為花園廣場一處，原場地才重新建置後驗收不到 2 年，實不建議近期再做規劃調整。
- (三) 本案建議再行從長計議，在不造成資源及經費的過度浪費下，經與專家學者做適性的長遠規劃後，再行提送本會議審議。

案由四、有關資訊大樓旁布告欄規劃保存後之用途，提請審議。

提案單位：學生事務處

列席人員：陳永信組員、許高魁組長、林易泉學務長

說明：

- (一) 該布告欄因數位化（如社群媒體、學校平台）而逐漸閒置，導致空間老舊、資訊傳遞功能下降，甚至影響校園景觀。經本組

內部研議，並邀集藝術中心、圖書館等單位共同討論規劃後，初步研擬布告欄後續運用方向。

(二) 未來將朝轉型為創作展示區及校務願景展示區等多元用途發展，以提升空間使用效益並強化校園文化氛圍。

(三) 另本案相關規劃內容、空間配置及示意構想，已彙整於 PPT 簡報資料中(詳附件六)，並供參閱，以利瞭解整體規劃方向。

決議：本案在『維持主體建築不動、適度整修以活化空間』之原則下，應將周邊植栽景觀一併納入整體考量。此外，因本案與圖書館相鄰，亦請評估將兩者之設計與功能進行統整串聯。請提案單位據此重新檢討並完善計畫後，再行提送本會審議。

七、臨時動議：

案由：有關本校校園及宿舍區部分樹木竄根造成路面與設施毀損，其後續處置及環境優化方案，提請審議。

提案單位：總務處事務組

列席人員：黃雅玲行政專員、陳建榮組長、許銘辰代理組長

說明：



(一) 近期總務處營繕組於進行道路修繕作業時，發現校內多處路面破損、鋪面隆起，經查主因為部分樹種(如：菩提樹、黑板樹、榕樹等)具淺根及板根特性所致，已嚴重影響校園環境觀瞻及師生用路安全。

(二) 為防範未來類似情形反覆發生，並降低後續修繕成本，針對竄

根嚴重之樹木，擬請本會研議後續標準處置原則（如：直接移除、設置擋根牆或更換樹種等）。

決議：

(一) 研擬校園樹種替換計畫：

本校校園及宿舍區諸多大型樹種（如菩提樹、黑板樹、榕樹等）除具竄根及板根特性外，亦有多數已感染褐根病，導致路面鋪面隆起、排水設施及建物結構受損。為維護樹木健康與校園環境永續發展，建請總務處研擬整體替換計畫，逐步將染病或竄根嚴重之樹木，更換為適合本校環境且具深根特性之優良行道樹種。

(二) 職員宿舍區菩提樹優先移除：

考量職員宿舍區之菩提樹屬淺根特性，且已染病多時，若遇颱風或強降雨恐有傾倒之虞，嚴重威脅公共安全。本會同意針對該區具潛在危險之菩提樹，優先以移除方式進行處置。

(三) 宿舍區路面拓寬評估：承上，因該宿舍區現有道路狹小，車輛會車不易且屢生擦撞事故。建請總務處於前項樹木移除作業後，一併評估該區路面拓寬及動線優化之可行性，並研擬具體規劃方案後，再行提會討論。

八、散會，11時40分。

附件一

圖書館後方特色閱覽室 基本需求 會議記錄

114/12/16 上午 10:30

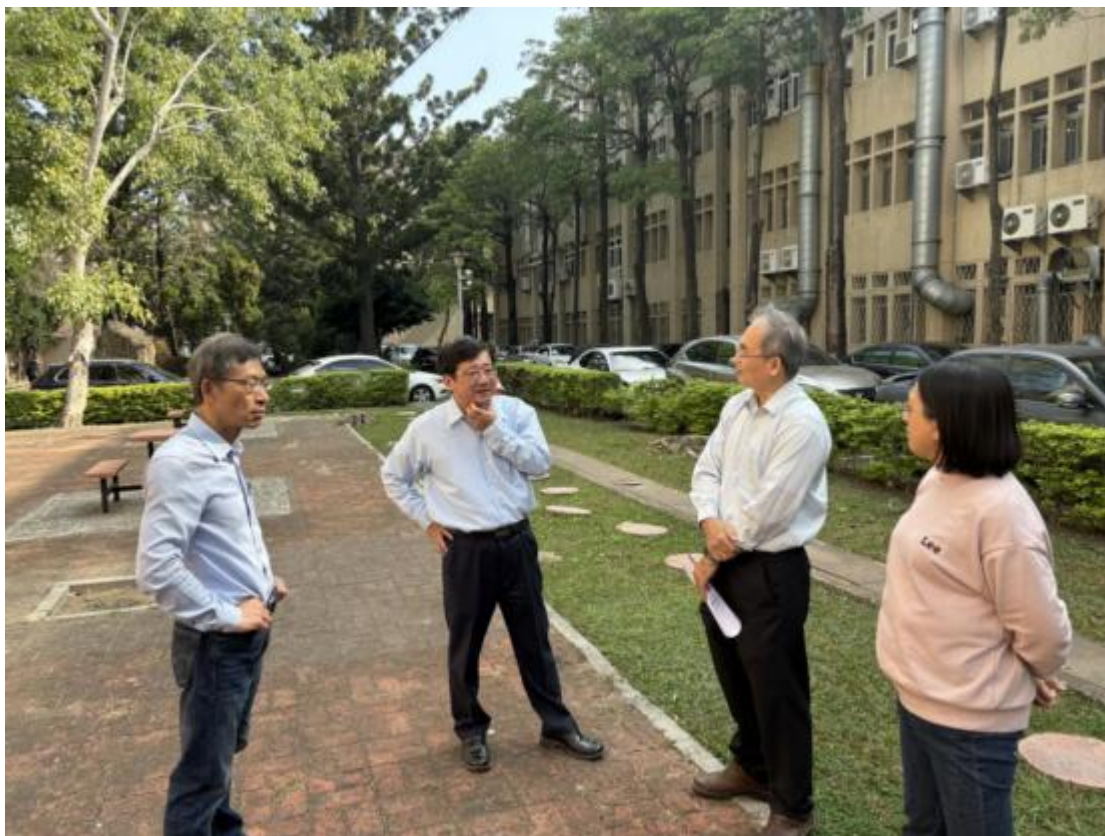
主 席：張校長
參與成員：張校長、方副校長、呂館長
記 錄：車廷倫

會議內容記錄：

- 一、 需為特色建築，能成為學校打卡景點。
- 二、 基本使用人數需求約 120-130 人。
- 三、 整體經費約 8000-9000 萬元。
- 四、 以學生閱覽溫書為基本需求；並可成為召開會議、小型聚會之多功能空間。
- 五、 能有通道與圖書館本館相連，讓讀者及人員進出。
- 六、 須在二年半內建設完成。
- 七、 以一個樓層挑高建築為原則。
- 八、 除主建物外，亦規劃小型戶外(廣場)空間。

圖書館後方特色閱覽室 基本需求 會議 中

日期：114/12/16



正本

檔 號：040603/1
保存年限：10

簽 於 資訊服務組(圖)114年12月24日

聯絡人：車廷倫 (資訊服務組(圖))
連絡方式：05-631-5043#5043
附 件：附件一_需求暨校長談話
記錄.pdf、附件二_特色閱
覽室_評估報告書.pdf

主旨：配合校務發展推動興建「圖書館特色閱覽室」新建工程，
提請鑑核。

說明：

一、本案依張校長建構優質校園理念，回應學生需求，推動校
園學習環境優化策略辦理（附件一）。

(一)圖書館為本校核心學習與知識共享場域，為因應多元學
習型態、跨域閱讀及長時間使用需求，規劃新建具特色
之閱覽室空間，以提升整體學習支持與校園空間品質。

(二)本案同時配合校園整體景觀與空間治理政策，透過系統
性規劃與專業設計，形塑兼具功能性、永續性與識別性
的公共建築。

二、本案已於本年7月啟動前期評估作業，並商請吳建志賴人
碩聯合建築師事務所辦理初步評估服務（附件二）

(一)初估以容納60人，4,500萬經費進行規畫。

(二)唯本規劃案經鈞長12月份指示，宜以120人容納量進行規
劃，故整體經費調整以8500萬元推動。

(三)另以經費由4500萬調整為8500萬，需再依此不同預算，
於115年第二次辦理初步評估服務，本委託服務費估價為
148,000(經常門)。

三、整體經費初估新臺幣8,500萬元，初步時程規劃如下：

(一)115年度：辦理委託設計服務。

(二)116至117年度：辦理工程施工。

四、為確保本案周延推動，擬於啟動及評估確認後，依程序提
送校園景觀委員會、校務基金管理委員、校務會議等相關
會議審議，納入校園整體建設與資源配置規劃。

擬辦：

一、敬會總務處營繕組，辦理本案：委託設計服務、116年度工
程概算編列，及日後招標與興建作業之推動。

二、敬會主計室惠予鑑核本案經費概估，與後續年度預算編列
之妥適性。

國立忠吳科技大學



資訊服務組(圖) 1141900060

- 三、擬請鈞長補助本案初步評估委託服務費148,000(經常門)。
- 四、奉鈞長核可後，依程序提送校園景觀委員會審議。

會辦單位：

決行層級：一層決行

——批核軌跡及意見——

- 1.圖書館 資訊服務組(圖) 組員 車廷倫 114/12/24 12:43:27(承辦):

- 2.圖書館 資訊服務組(圖) 組長 吳俊儀 114/12/24 13:20:48(核示):

- 3.圖書館 館長 呂麒麟 114/12/24 23:02:47(核示):

- 4.總務處 營繕組 技佐 張家樺 114/12/26 14:29:15(會辦):

- 5.總務處 營繕組 組長 詹志宏 114/12/30 09:57:34(會辦):
 本案尚奉准，並經校園景觀委員會及校務基金管理委員會等相關審查程序通過後再行憑辦。

- 6.總務處 總務長 李孟樺 114/12/30 15:56:25(會辦):

- 7.主計室 第二組 助理員 葉錦樺 115/01/16 11:03:45(會辦):
 本案圖書館特色閱覽室初步評估委託服務費14萬8,000元，是否同意由115年校控統籌款經常門支應?請鈞長核示。

- 8.主計室 第二組 組長 林素碧 115/01/16 13:35:08(會辦):

- 9.主計室 第一組 專員 謝欣妙 115/01/16 14:19:03(會辦):
 依據「115年度本部國立大學校院校務基金預算編製注意事項」(如附件三)之貳、表報編製應行注意事項規定略以，各校辦理購建固定資產計畫於可行性評估核定後，為辦理基本設計階段所需經費，可予資本化並編列於固定資產預算。請於可行性評估核定後，檢送相關公文及附件送本室憑辦預算編列事宜。

- 10.主計室 第一組 組長 張麗萍 115/01/16 14:36:00(會辦):

- 11.主計室 代理主任 張麗萍 115/01/16 14:37:14(會辦):

- 12.秘書室 綜合業務組 組長 洪宜君 115/01/16 15:22:54(核示):

13.秘書室 主任秘書 陳政宏 115/01/16 17:25:22(核示):

14.秘書室 副校長 方昭訓 115/01/19 09:03:30(會辦):

15.秘書室 校長 張信良 115/01/19 14:41:56(決行):

同意

會議紀錄

國立虎尾科技大學 114 學年度第 2 次校務基金管理委員會會議紀錄

壹、時 間：115 年 03 月 12 日 12：10

貳、地 點：行政大樓六樓第二會議室

參、主 席：張信良 校長

肆、出席人員(如簽到單)

伍、工作報告

一、報告上次會議決議案執行情形：會議資料第 6-8 頁。

二、各工作小組報告：會議資料第 9-24 頁

決定：洽悉

陸、主席指示：(略)

柒、提案討論

提案一：配合校務發展推動興建「圖書館特色閱覽室」新建工程，提請審議。

提案單位：圖書館

列席人員：呂麒麟館長、車廷倫組員

說 明：本計畫期望透過具特色與識別度之建築設計，結合開放且具彈性的室內外空間配置，營造能吸引學生駐足、使用並產生認同感的學習環境，具體展現校務基金投資效益，並形塑本校具代表性的校園亮點，進一步提升整體校園形象與學習氛圍

決 議：照案通過。

提案二：本校 114 年度校務基金決算案，提請審議。

提案單位：主計室

列席人員：林素碧組長

說 明：

一、依「國立大學校院校務基金設置條例」第 6 條第 1 項第 5 款規定略以，管理委員會之任務，校務基金預決算、收支、保管及運用事項之審議，爰依前開規定 114 年度決算案提請本校校務基金管理委員會審議。

二、復依 114 年度總決算附屬單位決算編製要點規定編製本校 114 年度決算，應於 115 年 2 月 6 日前完成及送達函報教育部、行政院主計總處、審計部、財政部等機關審核。

三、本校 114 年度決算已依規定期限函報教育部等機關審核。

決 議：照案通過。

提案三：本校 116 年度校務基金附屬單位概算，提請審議。

提案單位：主計室

說 明：

國立虎尾科技大學特色閱覽室新建工程

可行性評估及先期報告書



目錄

一、計畫緣起與目標	01
二、計畫範圍	01
三、基地環境調查與分析	03
四、規劃策略	05
五、全區配置圖	07
六、規劃設計圖說	08
七、透視願景圖	12
八、相關法令檢討	20
九、空間面積檢討	22
十、經費估算	25
十一、規劃及施工時程初步研擬	26
十二、附件	28

一、計畫緣起與目標

國立虎尾科技大學(以下簡稱虎科大)長期推動技術研究發展與藝術化校園之營造，致力於建構兼顧學習品質、人文素養與校園美感的優質學習環境。校方深知，教育品質不僅來自課程與師資，更深受校園空間形塑之學習氛圍所影響，因此持續投入資源，優化教學與學習場域，促進師生多元發展。

隨著科技發展，當前學習模式已由被動接收轉為自主探索及跨域合作，傳統圖書館的靜態閱覽模式已難以滿足現今師生在自主學習、跨域交流、成果展示及學術互動等需求。為此，虎科大規劃於校園現有圖書館南側新建一處「特色閱覽室」，作為校園中重要的學習節點與公共交流場域。

本計畫以「空間即教育」為核心理念，規劃重點及目標如下：

- 建構具特色及多功能之空間：**具高辨識度與藝術美感的特色建築，融合閱讀、自習、展覽與公共交流等功能，提供靈活的空間配置，回應多樣化的學習需求。
- 提升圖書館服務量能及多元學習功能性：**通過串聯圖書館本館與新設閱覽室，強化館舍整體使用動線與服務效率，提升整體資源運用效益。
- 提供高自由度的彈性使用空間：**本空間預計規畫服務人數為120人，除了一般閱覽機能外，亦可作為中小型會議、學術交流、交往聚會及成果發表等多功能空間。
- 營造友善且具歸屬感的空間：**串聯室內外景觀及新舊建築，營造開放、舒適且富有人文氛圍之學習與交流場域，豐富學生校園生活內涵，促進跨系所、跨領域之互動與交流。
- 確保校務基金落實及其效益：**以整體計畫經費約8,500萬元為原則，於目標期程內完成建設，確保工程品質、使用效能與投資效益，落實校方推動優質校園環境之長期目標。

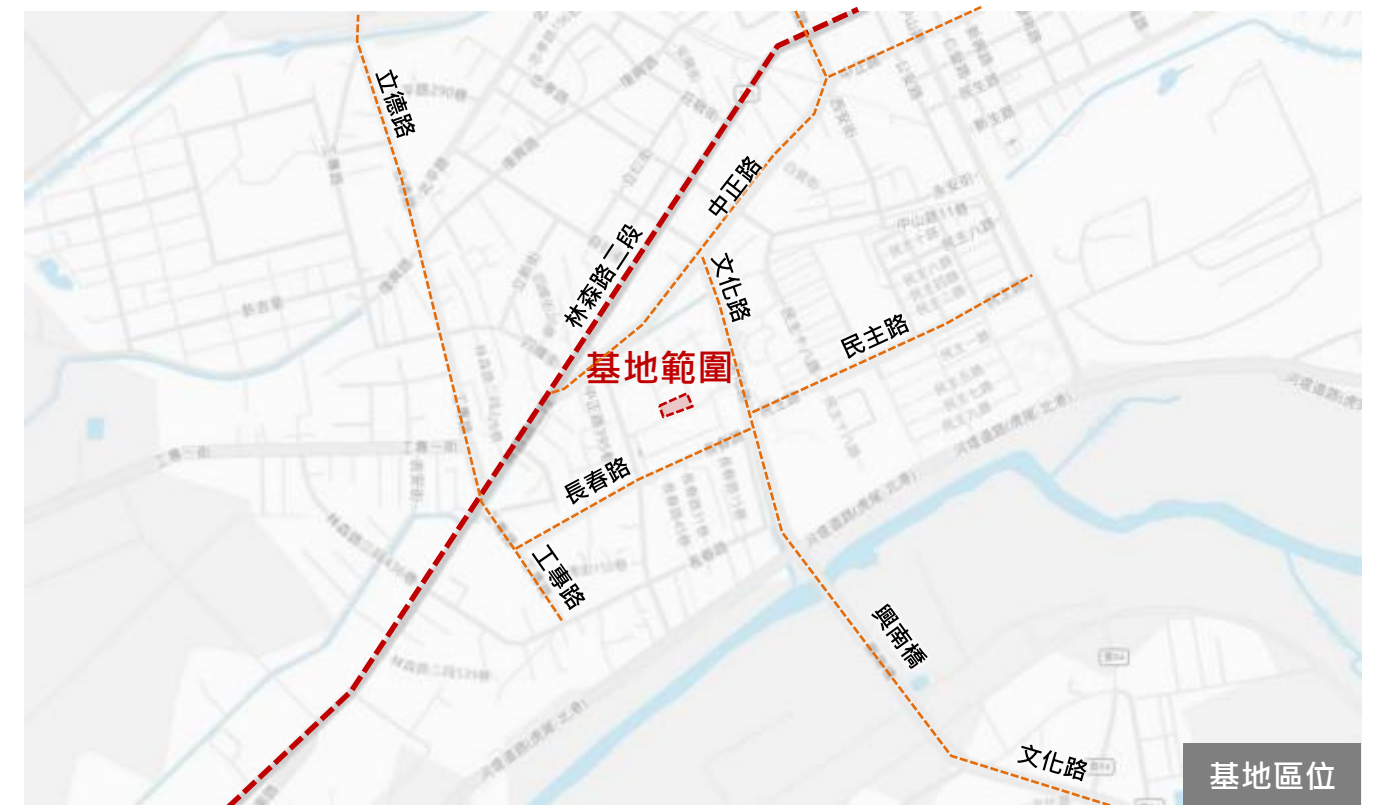
本計畫不僅是校園硬體設施之提升，更是對未來校園場域的重新定義。希望通過本計畫重新塑造校園整體學習氛圍，為師生開啟更多學習的可能性。



虎科大圖書館現況

二、計畫範圍

本案基地位於國立虎尾科技大學第一校區，虎科大位於雲林縣虎尾鎮中心，該區域為虎尾鎮交通匯集點之一，基地臨路林森路二段、文化路、中正路等皆為虎尾鎮之主要交通要道，交通便利，生活機能完善。



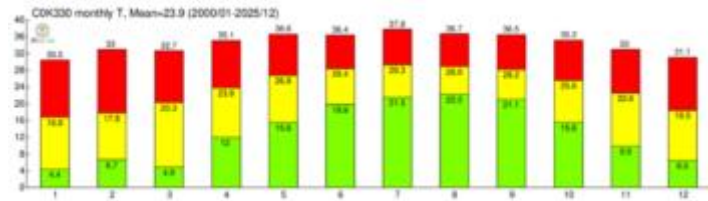
二、計畫範圍

本案基地位於雲林縣虎尾鎮工專段1021、1024、1034等3筆地號，總面積32066.03平方公尺。使用分區為學校用地，全區面向東方。地址為雲林縣虎尾鎮文化路64號。基地北向同為虎科大校區，東側臨文化路及虎科大第二校區，南及西邊臨長春路及八德街和住宅鄰房。



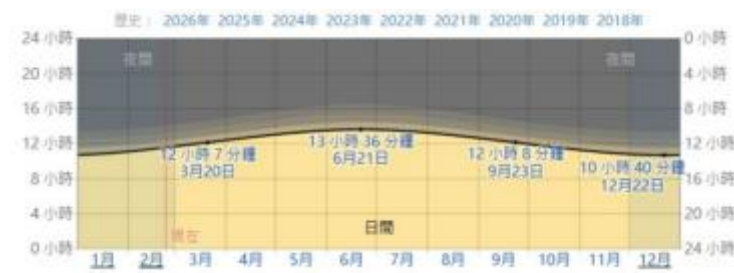
三、基地環境調查與分析

(一)、自然環境調查與分析



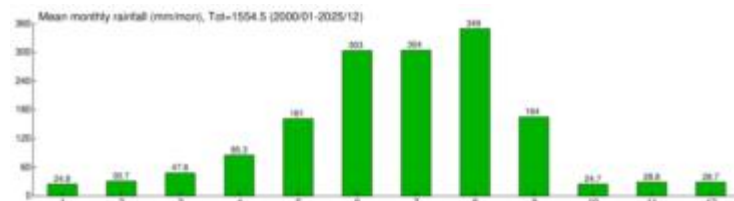
氣候環境分析

1.氣溫：若以月平均溫度22度以上為夏天，20度以下為冬天做區分，由於氣候變遷的關係，冬天只剩3個月，夏天卻長達了7個月如何在夏日塑造舒適、通風的室內物理環境為本案重要課題。



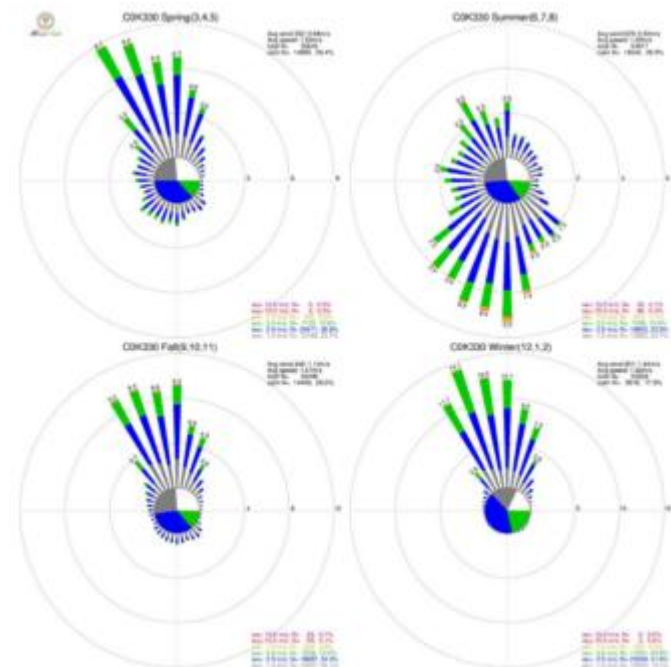
日照分析

2.日照時數：由統計資料可得知，6、7月日照時數最長，相當於白天接近有一半的時間屬於萬里無雲陽光直曬的狀況下，因此本案規劃須有良好的通風及節能設計，並能夠適度的阻擋輻射熱。



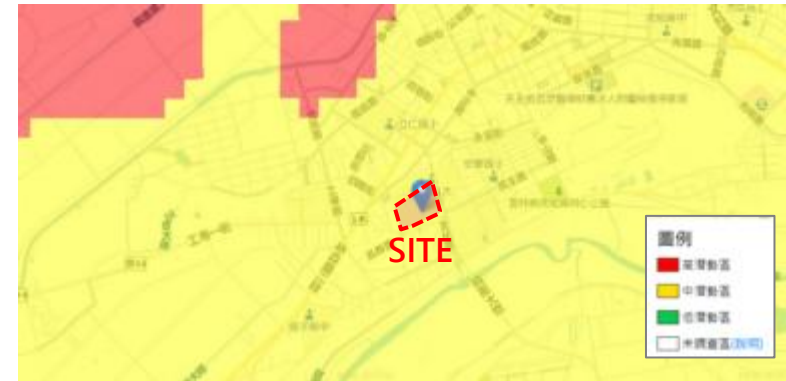
雨量分析

3.降雨量：地區降雨方面，5月以前降雨量較低，而5-9月降雨量飆升，夏日午後易有瞬間強降雨，因此相對必須思考本案屋頂防水、周邊排水設施，避免排水不良導致漏水及淹水。



基地物理環境分析

4.本案基地位雲林縣虎尾鎮；冬季1-5月盛行北風，冷風由北方灌入基地，為本案物理環境處理的重要課題；另夏季6月後則改吹南風及西南風，如何於夏季有效引入舒適的西風及西南風，創造舒適的活動空間也至為關鍵。



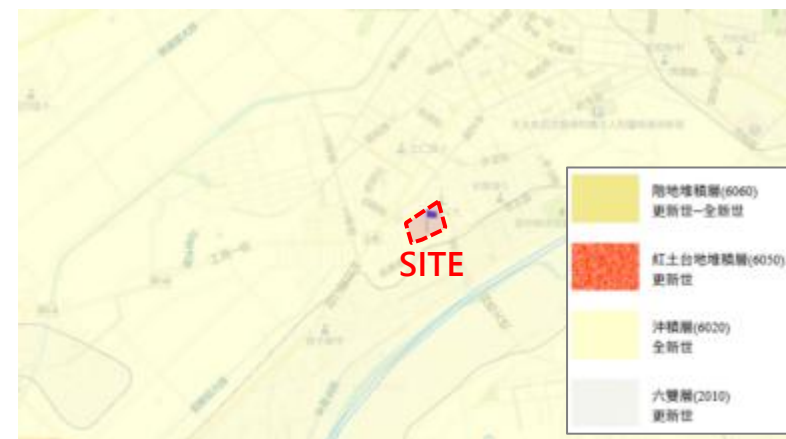
土壤液化分析

5.地層：本案基地為土壤液化中潛勢區，應於規劃設計階段時注意地下層開挖深度、建築之負重以及基礎型式之採用。



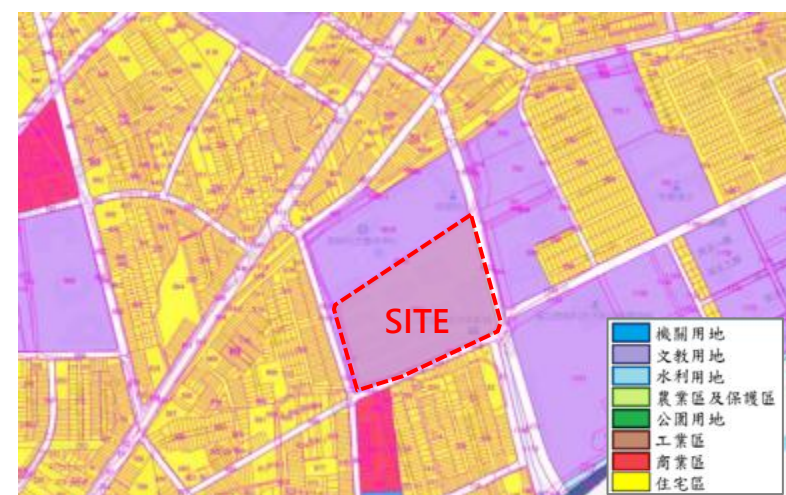
淹水潛勢分析

6.淹水潛勢：本案基地之地勢平緩，目前尚無淹水疑慮，依淹水潛勢進行調整，配合基地附近排水及滯洪系統需妥善規劃，避免災害發生。



地質調查分析

7.地質分析：本案基地地質屬沖積層，為泛濫平原所堆積而成之泥地，整體地址條件尚可。



都市計畫土地使用分區查詢

8.本案基地為學校用地，周邊為同為學校用地及住宅區等。

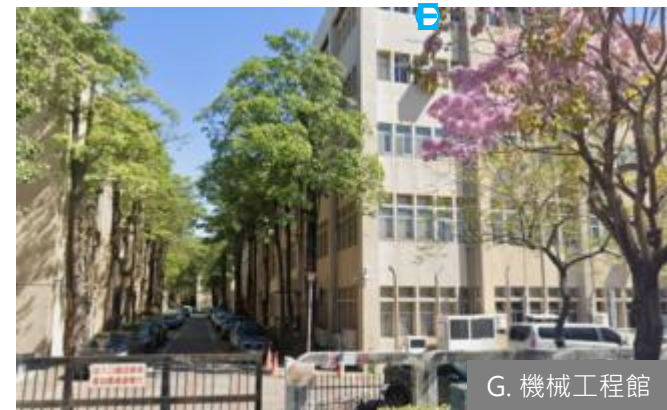
土地坐落：雲林縣虎尾鎮工專段1021地號。

地目：學校用地(文專)
建蔽率：50%
容積率：250%

三、基地環境調查與分析

(二)、基地環境現況調查與分析

本基地土地位於都市計畫區，屬學校用地，為國立虎尾科技大學第一校區，鄰近有虎科大第二校區、三校區及宿舍區等...。基地周邊道路有文化路、中正路、長春路等...。從東側校門口進入後，通過第四教學大樓及飛機館圖書館即在左手邊。



四、規劃策略

設計理念

書架 × 書本 × 翻開知識的大門

將建築立面轉化為放大尺度的書架系統，格柵系統如同書本排列其間，入口弧形框架象徵翻開的書頁，引導使用者進入徜徉閱讀世界。



四、規劃策略

本案規劃需求為:特色、美觀、多功能及高使用自由度，本案採以重點元素作為整體設計規劃，下列為建築規劃策略及成果。

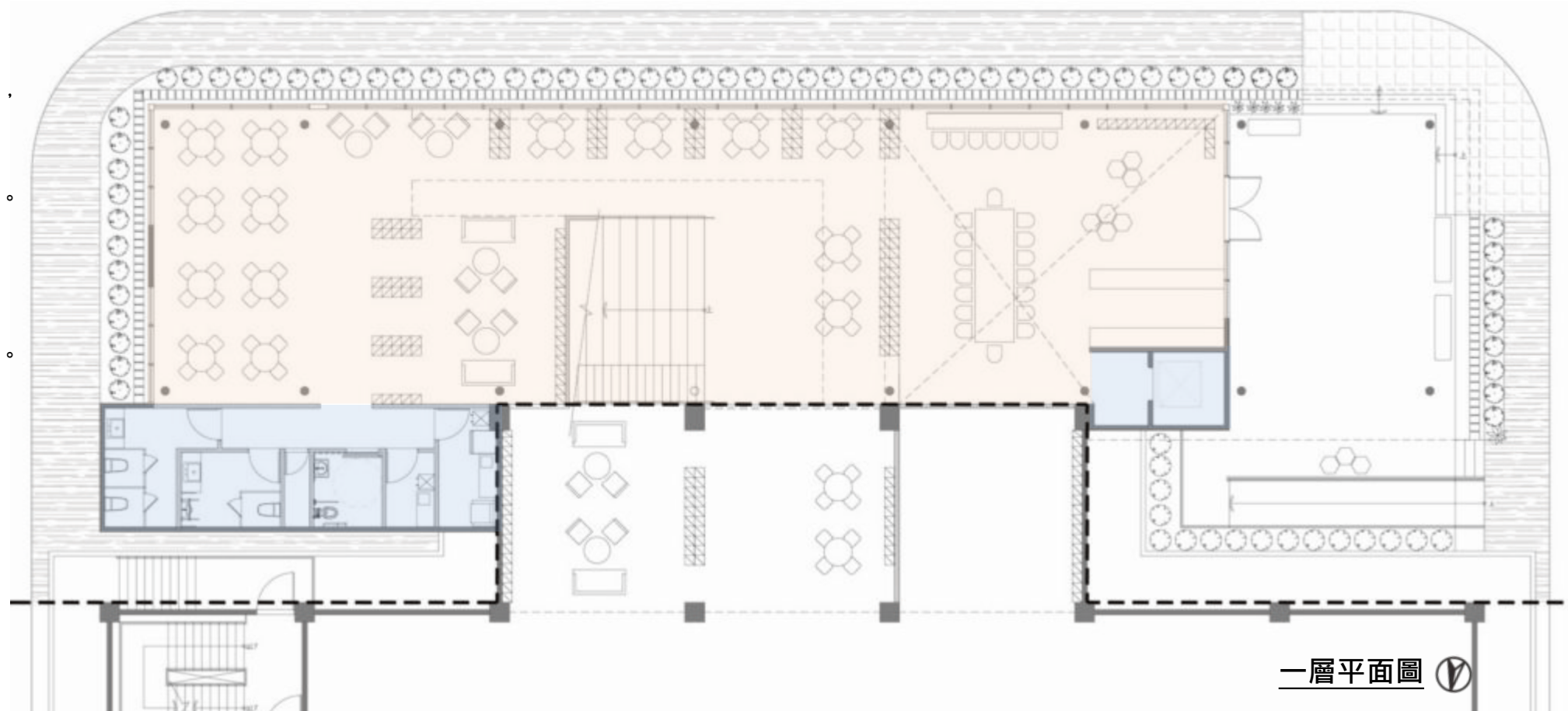
特色、美觀



- **動態的建築表情:**捨棄傳統封閉、沉重地圖書館意象，以帷幕牆作為整體視覺重心，用木格柵建立秩序感及立體層次，格柵除了能支持室內大面積開窗引進自然光，更展現出輕盈、具律動感地生命力。
- **具備引導性之入口:**大垮度流線型帷幕牆作為整體視覺及動線引導，由翻開書頁地意象表達知識大門位學子們而敞開。塑造入口意象，引導師生停下腳步進入知識的殿堂。
- **光影流動型塑空間層次:**本案建築坐北朝南，可接收均勻柔和的自然光線，利用帷幕牆使室內空間的光影變化猶如身在樹林間，陽光穿過樹梢灑落在書本上，搖曳生姿。
- **通透空間氛圍:**以大面積開窗和外牆隔柵取代傳統厚重的磚牆，弱化室內外空間使基地周遭的綠意延伸至室內空間，營造健康、自然之學習環境。

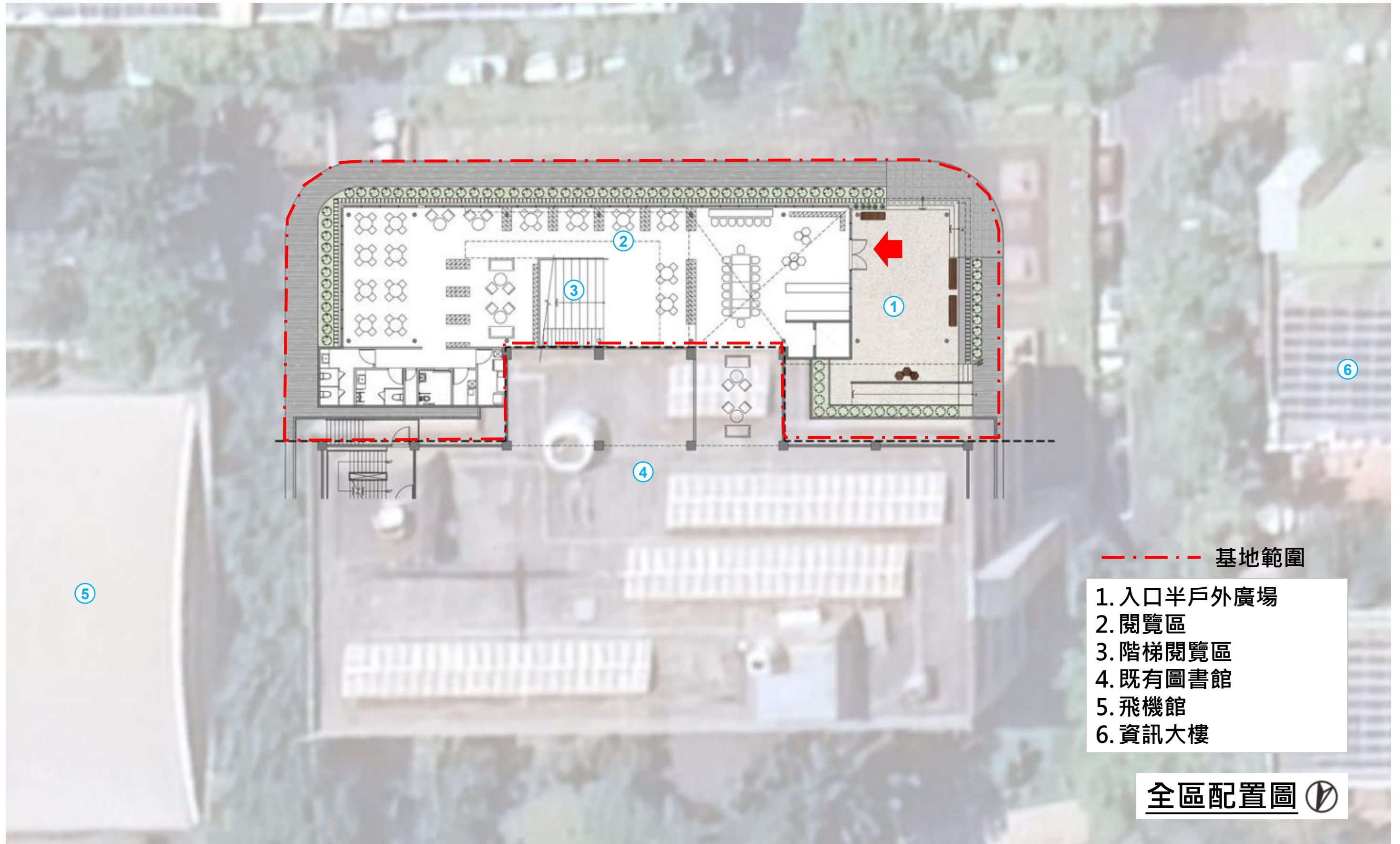
多功能、高自由度

- **利用建築配置影導使用行為:**採取開放式地平面配置，減少隔間、固定式家具等對空間的限制性，通透的空間及大型階梯閱覽區域亦可支援多元的空間行為。
- **高自由度的空間體驗:**使用者可依喜好、當下情境在找到適合的角落，空間也能隨者使用情境變化尺度。
- **空間串聯性:**將服務動線配置至角落，保留完整的活動空間，大型階梯閱覽區模糊樓層的界線，延伸至二層挑空平台，增加空間層次感及互動性。



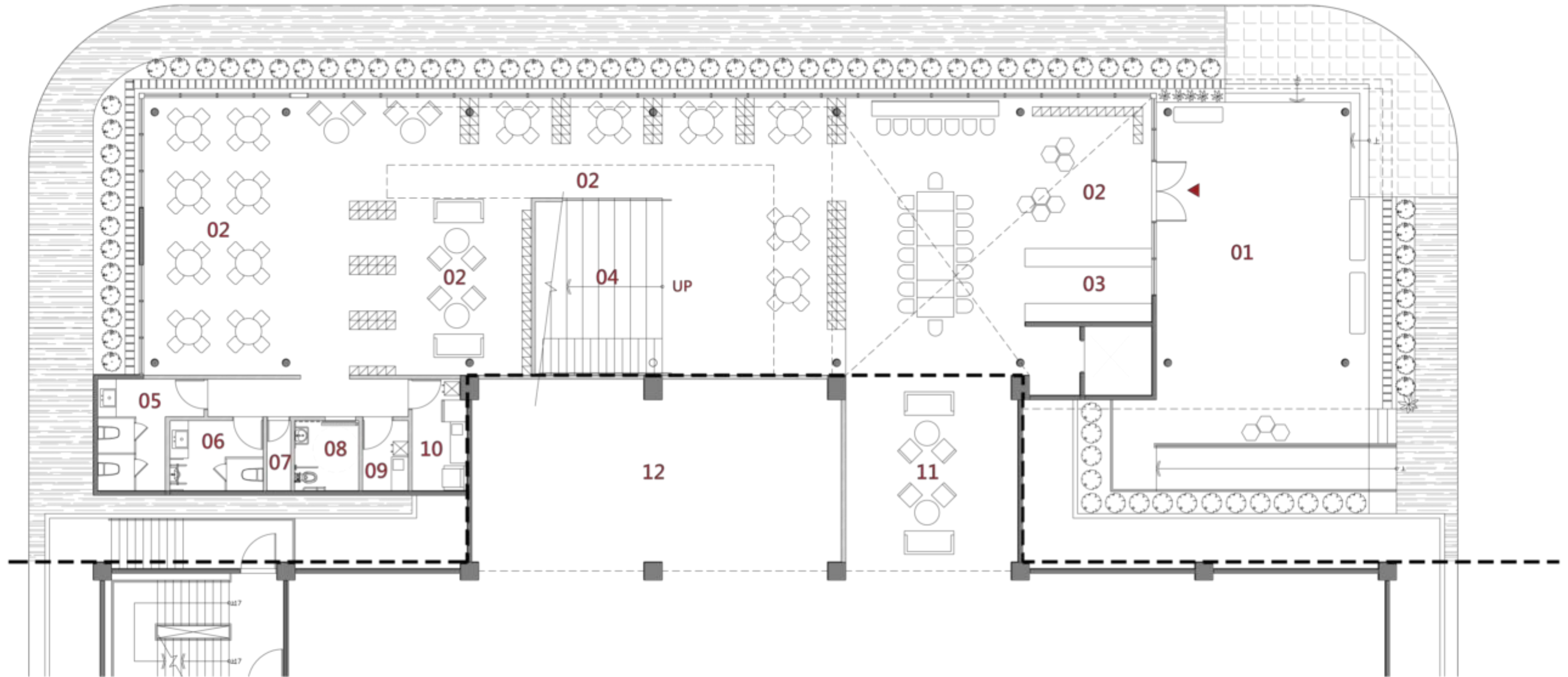
主要活動空間 服務性空間

五、全區配置圖



六、規劃設計圖說

(一) 平面計畫

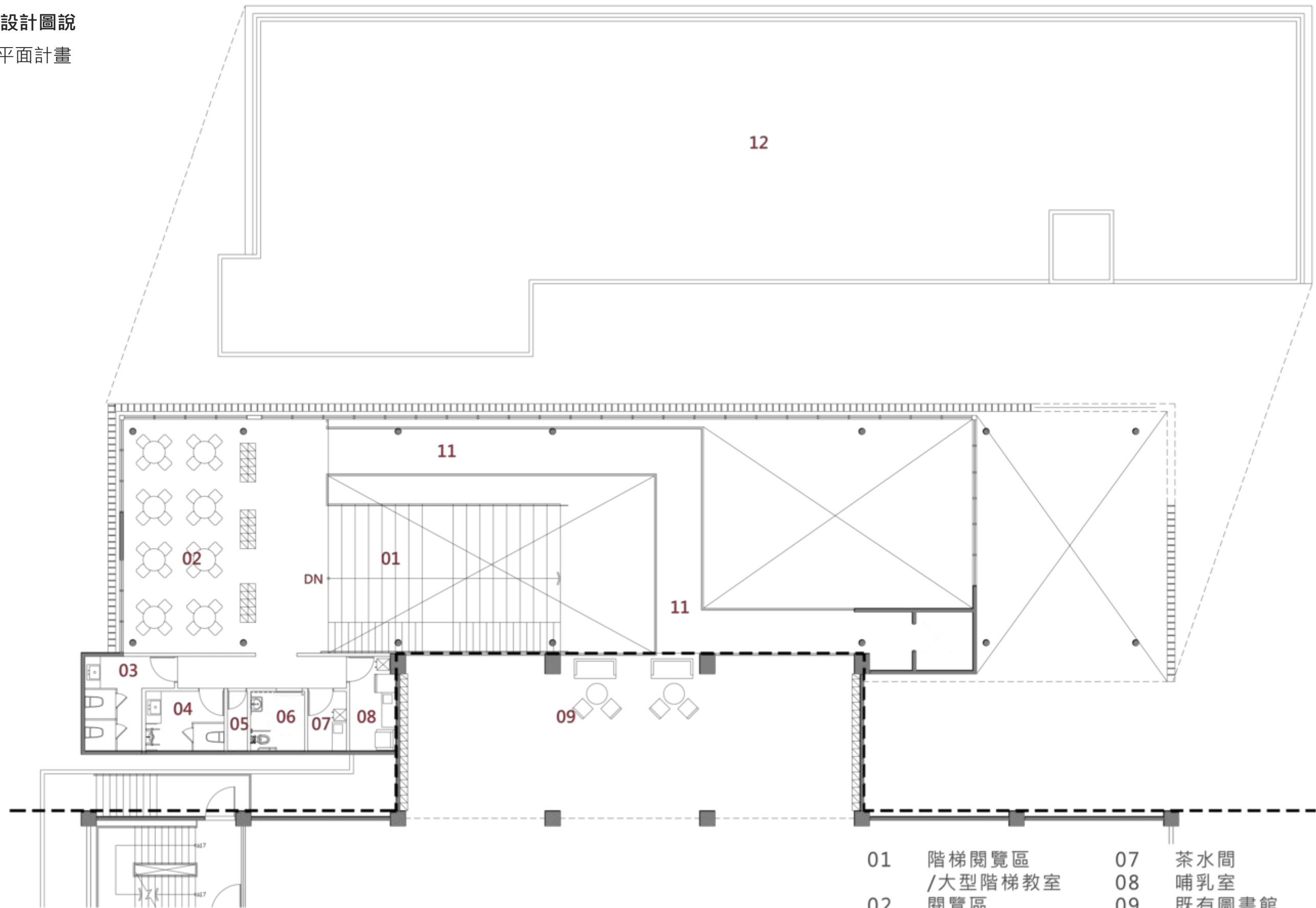


- | | | | |
|----|------------------|----|-------|
| 01 | 入口半戶外廣場 | 07 | 工作間 |
| 02 | 閱覽區 | 08 | 無障礙所 |
| 03 | 接待櫃檯 | 09 | 茶水間 |
| 04 | 階梯閱覽區
/大型階梯教室 | 10 | 哺乳室 |
| 05 | 女廁所 | 11 | 既有圖書館 |
| 06 | 男廁所 | 12 | 辦公室 |

一層平面圖

六、規劃設計圖說

(一) 平面計畫

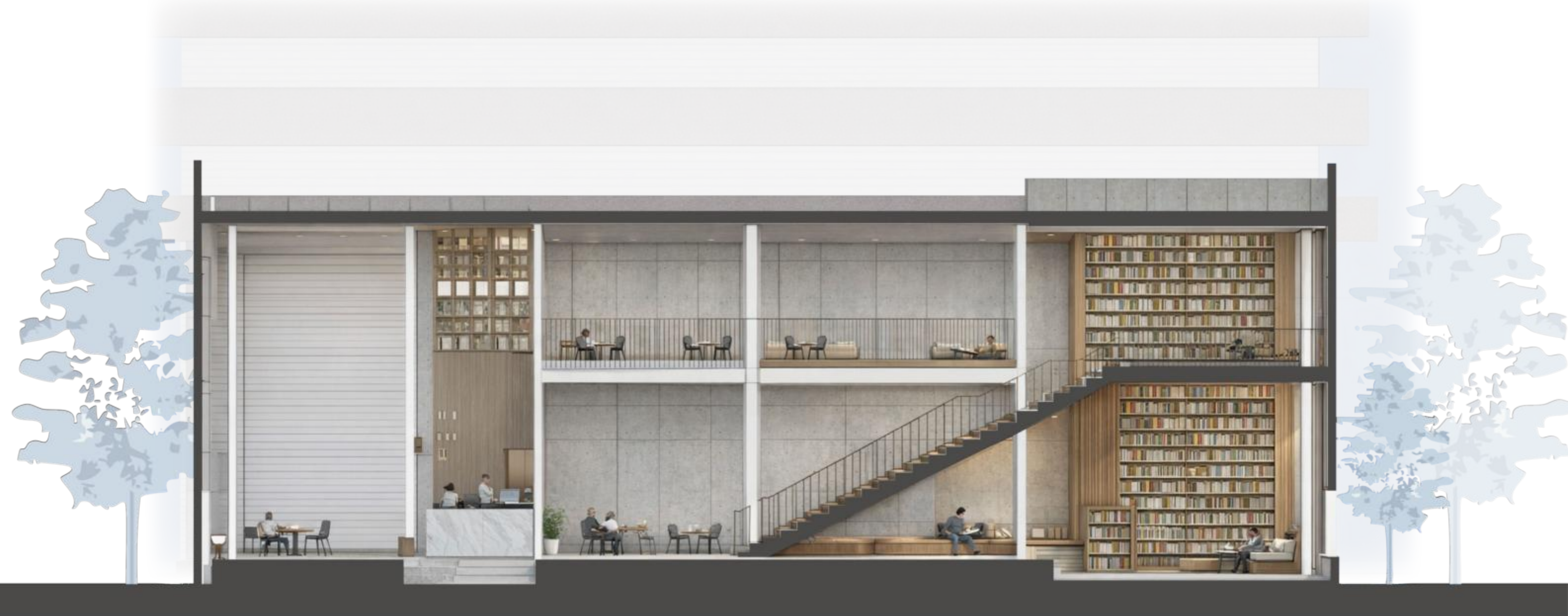


- | | | | |
|----|------------------|----|-------|
| 01 | 階梯閱覽區
/大型階梯教室 | 07 | 茶水間 |
| 02 | 閱覽區 | 08 | 哺乳室 |
| 03 | 女廁所 | 09 | 既有圖書館 |
| 04 | 男廁所 | 10 | 無障礙所 |
| 05 | 工作間 | 11 | 空橋 |
| 06 | 無障礙廁所 | 12 | 屋頂平台 |

二層平面圖

六、規劃設計圖說

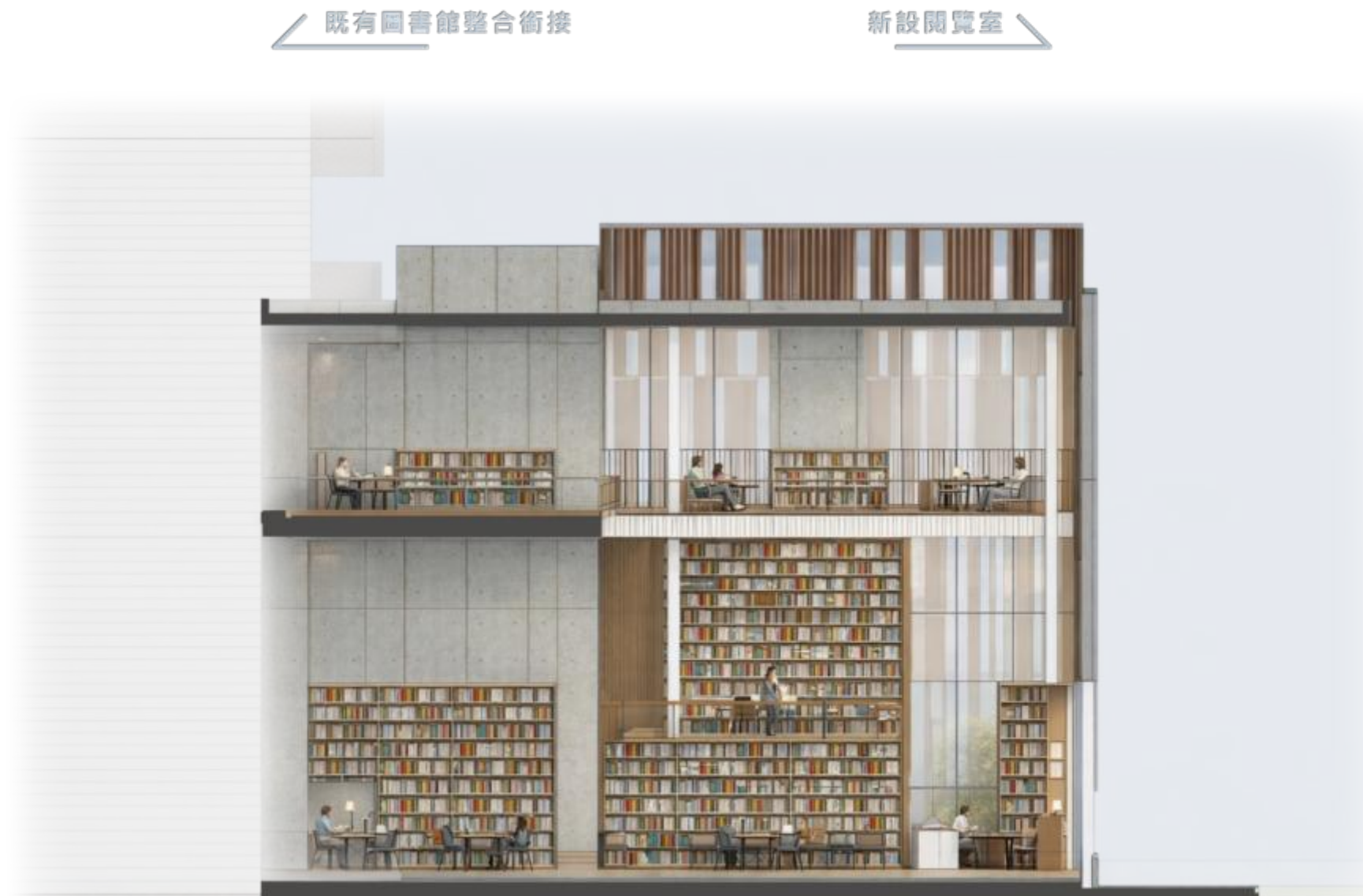
(二) 剖面計畫



長向剖面圖 

六、規劃設計圖說

(二) 剖面計畫



七、透視願景圖



建築外觀透視模擬圖

七、透視願景圖



七、透視願景圖



建築外觀透視模擬圖

七、透視願景圖



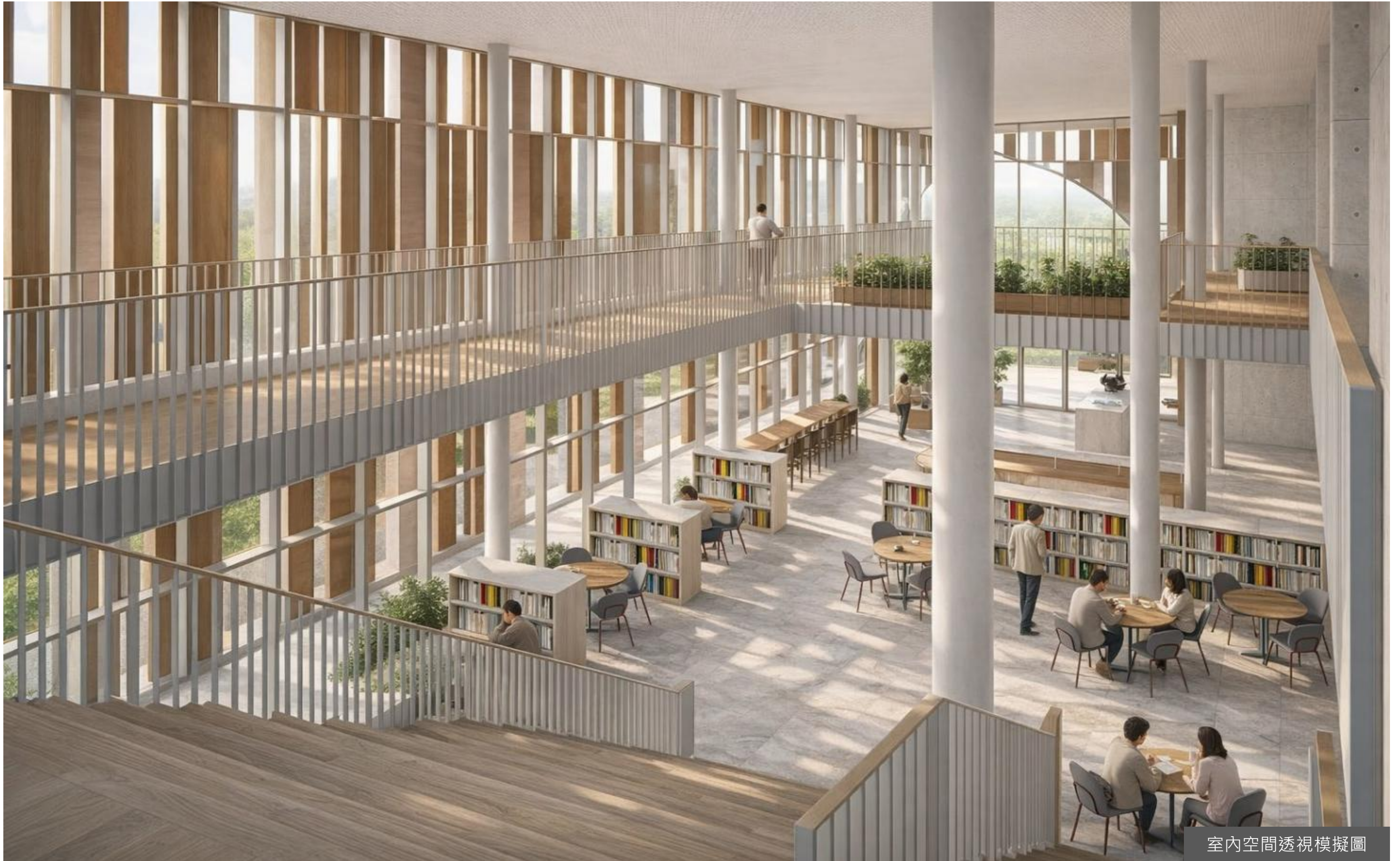
建築外觀透視模擬圖

七、透視願景圖



建築夜間透視模擬圖

七、透視願景圖



室內空間透視模擬圖

七、透視願景圖



室內空間透視模擬圖

七、透視願景圖



八、相關法令檢討

法規	說明
建築法、營造法系	本案為建築使用類組圖書館(D-2)其相法規依據「建築技術規則」、「建築物無障礙設計規範」。
水土保持	本案基地非屬山坡地故不適用。
環境影響	本案基地計劃符合「開發行為應實施環境影響評估細目及範圍認定標準」第49條行為符合下列各款規定者，免實施環境影響評估。
交通	依據建築技術規則建築設計施工編第59條，都市計畫區域內，第三類圖書館用途建築物，超過500平方公尺，每200平方公尺得設置一輛。
消防、機電、自來水、污廢水	本案相關規定依據「各類場所消防安全設備設置標準」、「屋內線路裝置規則」、「電業供電線路裝置規則」、「自來水用水設備審圖、檢驗、設計作業手冊」、「水污染防治法」、「下水道法」。

法規條文	檢討項目	檢討內容	本案設計	
土地使用分區管制要點	一、	文教區	建蔽率不得大於50%•容積率不得大於250%	本案設計建蔽率 15054.28/32066.03*100%=46.95%<50%...ok! 設計容積率 47777.9/32066.03*100%=149%<250% ...ok!
	二、	都市計畫或區域計畫土地使用管制用途。		本案依「嘉義市興村地區都市計畫」相關規定檢討
	三、	本要點未規定事項，依其他相關法會規定辦理。		本案設計符合規定
建築技術規則	第32條	天花板	居室及浴廁不得小於二•一公尺，但高低不同之天花板高度至少應有一半以上大於二•一公尺、其最低處不得小於一•七公尺。	天花板設計實設高度 360cm > 210cm...ok!
	第33條	樓梯平臺級深級高	樓梯及平台淨寬一百四十公分以上。級高尺可十六公分以下級深尺寸二十六公分以上。	樓梯及平臺淨寬實設高度 150cm > 120cm...ok! 級高尺寸實設高度 13cm ≤ 16cm...ok! 級深尺寸實設深度 26cm ≥ 26cm...ok!
	第35條	樓梯之垂直淨空距離	自樓梯級面最外線量至天花板底面、梁底面或上一層樓梯底面之垂直淨空距離。不得小於一九〇公分。	本案設計符合規定
	第38條	欄杆扶手告負	設置於露臺、陽臺、室外走廊，室外樓梯、平屋頂及室內天井部分等之欄杆扶手高度不得小於一•一〇公尺；十層以上者，不得小於一•二〇公尺。	欄杆扶手高度實設高度 1.2m...ok!
	第49條	廁所，汙染處理設施	沖洗式廁所排水、生活雜排水除依下水道法令規定排洩至污水下水道系統或集中處理場者外，應設置污水處理設施，並排至有出口之溝渠，其排放口上方應予標示並不得堆放雜物，	本案設計符合規定
	第59條	法定停車數量檢討	都市計畫區內第三類圖書館用途：超過500平方公尺，每200平方公尺得設置一輛。	本案依1021、1024、1034地號內建築做全區檢討，共需設置193輛。

八、相關法令檢討

法規條文	檢討項目	檢討內容	本案設計
第79條	防火區劃檢討	防水構造建築物總樓地板面積在一、五〇〇平方公尺以上者，應按每一、五〇〇平方公尺以具有一小時以上防火時效之牆壁。防火門窗等防火設備與該處防水構造之樓地板區劃分隔。防火設備應具有一小時以上之阻熱性。	本案總樓地板面積低於1500平方公尺，免檢討。
第88條	內部裝修限制	D類-休閒文教類-居室或該使用部分耐燃三級以上，通達地面之走廊及樓梯耐燃二級以上。	本案設計均符合規定
第90條	直通樓梯	直通樓梯於避難層開向屋外之出入口直通樓梯於避難層之出入口直接開向道路或避難用通路者外，應在避難層之適當位置，開設二處以上不同方向之出入口，其中至少一處直接通向道路，其他各處可開向寬一.五公尺以上之避難通路，通路設有頂蓋者，其淨高不得小於三公尺，並應接通道路。	本案設計均符合規定
第92條	走廊寬度	走廊二側有居室者為一.六公尺以上；其他走廊為一.二公尺以上。	本案最小走廊寬度 1.23m > 1.2m...ok!
第93條	步行距離	建築物用途類組為D-2類組者，不得超過50m。	本案建築設計符合規定
第298條	綠建築基準	本建築物需符合建築基地綠化、建築基底保水、建築物節約能源及綠建材相關檢討。	本案建築設計符合規定

法規條文	檢討項目	檢討內容	本案設計
第167-1條	無障礙通路	居室出入口及具無障礙設施之廁所盥洗室，浴室、客房、昇降設備、停車空間及樓梯應設有無障礙通路通達	本案依規定設置130cm室外無障礙通路
第167-2條	無障礙樓梯數量	建築物設置之直通樓梯，至少應有一座為無障礙樓梯	本案依規定設置無障礙樓梯 級高13 < 16cm 級深26 < 26cm
第167-3條	無障礙廁所盥洗室數量	建築物依本規則建築設備編第三十七條應裝設衛生設備者，除使用類組為H-2組住宅或集合住宅外每幢建築物其地面以上樓層在3層以下者，至少應設置一處無障礙廁所盥洗室，超過3層以上或地面以下部分，每增加3層且1層以上之樓地板面積超過500m ² 應於每增加3層之範圍內分別設置1處無障礙廁所盥洗室。	本案依規定設置無障礙廁所，1、2層皆有設置。
第167-4條	無障礙浴室數量	建築物設有共用浴室者、每幢建築物至少應設置一處無障礙浴室。	本案無共用浴室
第167-6條	無障礙停車位數量	建築物依法設有停車空間者，至少應設置一處無障礙停車位。超過50個停車位者，超過部分每增加50個停車位及其餘數，應再增加一處無障礙停車位，但H2類住宅或集合住宅停車空間超過50個停車位者，超過部分每增加100個停車位及其餘數，應增加一處無障礙停車位。	本案建築設計符合規定

建築技術規則「施工篇，無障礙建築物」

九、空間面積檢討

面積計算表

起造人	國立虎尾科技大學 校長:張信良							
土地座落	地號: 雲林縣虎尾鎮工專段1021、1024、1034地號 等3筆							
使用分區	文教區 (建蔽率50%/容積率250%)							
基地(贈本)面積	1021地號:31640m ² · 1024地號:3.87m ² · 1034地號:422.16m ² · 合計=32066.03m ²							
使用面積	32066.03m ²							
法定空地檢討	32066.03*(1-0.5)=16033.02m ²							
建築面積	1205.85(原始照71-418)+1265.35(原始照71-419)+1057.71(原始照72-908)+1124.02(原始照74-249)+563.64(原始照73-005)(原始照75-260)+164.69(原始照80-1263)+532.51(原始照72-969)+840.00(原始照73-747)+1236.52(原始照86-732)+35.23(原始照80-108)+1301.11(原始照75-501)+165.00(原始照81-418)+1777.25(原始照72-776)+538.49(原始照74-104)(原始照92-345)+1742.64(原始照79-783)(原始照92-854)+1042.05(原始照94-1037)+462.22(本次新建)=15054.28m ²							
建蔽率檢討	15054.28/32066.03*100%=46.95%<50% ...符合!							
容積率檢討	47777.9/32066.03*100%=149%<250% ...符合!							
構造種類、層棟戶數	鋼筋混凝土造; 地上二層 一棟 一戶							
建築物性質	供公眾使用							
各層樓地板面積	樓層 使照	原有樓地板面積 (71)營建字第418號	原有樓地板面積 (71)營建字第419號	原有樓地板面積 (72)營建字第908號	原有樓地板面積 (74)營建字第249號	原有樓地板面積 (73)營建字第005	原有樓地板面積 (75)營建字第260號	原有樓地板面積 (80)營建字第1263號
	棟別	A棟	B棟	C棟	D棟	E棟-1	E棟-2	E棟-3
	建物名稱	第一期實習工廠	第二期實習工廠	第三期實習工廠	第四期實習工廠	電腦教室		
	地下一層	598.12m ²	453.85m ²	353.76m ²	384.53m ²	161.36m ²		164.69m ²
	一層	1205.85m ²	1265.35m ²	1057.71m ²	1124.02m ²	516.12m ²	47.52m ²	164.69m ²
	二層	1170.03m ²	1029.53m ²	1057.71m ²	1124.02m ²	516.12m ²	47.52m ²	164.69m ²
	三層	594.38m ²	442.35m ²	1057.71m ²	1124.02m ²		538.83m ²	164.69m ²
	四層	594.38m ²	442.35m ²	1057.71m ²	1124.02m ²		555.39m ²	
	五層							
	六層							
	七層							
	屋突一層	53.37m ²	38.12m ²	38.52m ²		16.56m ²		
	屋突二層							
	合計	4216.13m ²	3671.56m ²	4623.12m ²	4880.61m ²	1310.16m ²	1236.78m ²	658.76m ²
建築面積	1205.85m ²	1265.35m ²	1057.71m ²	1124.02m ²	563.64m ²		164.69m ²	
停車空間檢討	本案為都市計畫內區域,屬D-2類圖書館,總樓地板面積超過500m ² 部分,每200m ² 設置一輛,其餘建物依D-4大專學校檢討,總樓地板面積超過500m ² 部分,每250m ² 設置一輛[(5075.91+708.29-500)/200]+[(4216.13+3671.56+4623.12+4880.61+1310.16+1236.78+658.76+2354.43+1722.43+70.46+3662.60+165.00+4414.65+1044.30+555.79+1101.02+5263.85+1042.05-500)/250]=26.42+165.97=192.39 應設193輛							
備註	本案為防火構造物							

規劃
面積

- 本次新建面積 : 708.29M2/214.26坪
- 集約化設計有效控制樓地板面積與單位造價

總面積

- 建築面積:14592.06(既有建築)+462.22(本次新建)=15054.28m²
- 總樓地板面積:47069.61(既有建築)+708.29(本次新建)=47777.90m²

九、空間面積檢討

面積計算表

起造人	國立虎尾科技大學 校長:張信良							
土地座落	地號: 雲林縣虎尾鎮工專段1021、1024、1034地號 等3筆							
使用分區	文教區 (建蔽率50%/容積率250%)							
基地(贈本)面積	1021地號:31640m ² · 1024地號:3.87m ² · 1034地號:422.16m ² · 合計=32066.03m ²							
使用面積	32066.03m ²							
法定空地檢討	32066.03*(1-0.5)=16033.02m ²							
總樓地板面積	4216.13(原始照71-418)+3671.56(原始照71-419)+4623.12(原始照72-908)+4880.61(原始照74-249)+1310.16(原始照73-005)+1236.78(原始照75-260)+658.76(原始照80-1263)+2354.43(原始照72-969)+5075.91(原始照73-747)+1722.43(原始照86-732)+70.46(原始照80-108)+3662.60(原始照75-501)+165.00(原始照81-418)+4414.65(原始照72-776)+1044.30(原始照74-104)+555.79(原始照92-345)+1101.02(原始照79-783)+5263.85(原始照92-854)+1042.05(原始照94-1037)+708.29(本次新建)=47777.90m ²							
建蔽率檢討	15054.28/32066.03*100%=46.95%<50% ...符合!							
容積率檢討	47777.9/32066.03*100%=149%<250% ...符合!							
構造種類、層棟戶數	鋼筋混凝土造; 地上二層 一棟 一戶							
建築物性質	供公眾使用							
各層樓地板面積	樓層 使照	原有樓地板面積 (72)營建字第969號	原有樓地板面積 (73)營建字第747號	原有樓地板面積 (86)營建字第732號	原有樓地板面積 (80)營建字第108號	原有樓地板面積 (75)營建字第501號	原有樓地板面積 (81)營建字第418號	原有樓地板面積 (72)營建字第776號
	棟別	F棟	G棟	H棟	I棟	J棟	K棟	L棟
	建物名稱	教室	圖書館	飛機館	垃圾塔	第五期實習工廠	變電站	活動中心
	地下一層	186.23m ²	864m ²	127.5m ²				
	一層	518.11m ²	840m ²	1236.52m ²	35.23m ²	455.86m ²	165m ²	1777.25m ²
	二層	532.51m ²	708.98m ²	358.41m ²	35.23m ²	455.86m ²		1593.95m ²
	三層	532.51m ²	864m ²			1301.11m ²		986.95m ²
	四層	532.51m ²	864m ²			1301.11m ²		
	五層		864m ²			148.66m ²		
	六層							
	七層							
	屋突一層	52.56m ²	70.93m ²					56.5m ²
	屋突二層							
	合計	2354.43m ²	5075.91m ²	1722.43m ²	70.46m ²	3662.6m ²	165m ²	4414.65m ²
建築面積	532.51m ²	840m ²	1236.52m ²	35.23m ²	1301.11m ²	165m ²	1777.25m ²	
停車空間檢討	本案為都市計畫內區域,屬D-2類圖書館,總樓地板面積超過500m ² 部分,每200m ² 設置一輛,其餘建物依D-4大專學校檢討,總樓地板面積超過500m ² 部分,每250m ² 設置一輛[(5075.91+708.29-500)/200]+[(4216.13+3671.56+4623.12+4880.61+1310.16+1236.78+658.76+2354.43+1722.43+70.46+3662.60+165.00+4414.65+1044.30+555.79+1101.02+5263.85+1042.05-500)/250]=26.42+165.97=192.39 應設193輛							
備註	本案為防火構造物							

規劃
面積

- 本次新建面積 : 708.29M2/214.26坪
- 集約化設計有效控制樓地板面積與單位造價

總面積

- 建築面積:14592.06(既有建築)+462.22(本次新建)=15054.28m²
- 總樓地板面積:47069.61(既有建築)+708.29(本次新建)=47777.90m²

九、空間面積檢討

面積計算表

起造人	國立虎尾科技大學 校長:張信良							
土地座落	地號: 雲林縣虎尾鎮工專段1021、1024、1034地號 等3筆							
使用分區	文教區 (建蔽率50%/容積率250%)							
基地(贈本)面積	1021地號:31640m ² · 1024地號:3.87m ² · 1034地號:422.16m ² · 合計=32066.03m ²							
使用面積	32066.03m ²							
法定空地檢討	32066.03*(1-0.5)=16033.02m ²							
總容積樓地板面積	4216.13(原始照71-418)+3671.56(原始照71-419)+4623.12(原始照72-908)+4880.61(原始照74-249)+1310.16(原始照73-005)+1236.78(原始照75-260)+658.76(原始照80-1263)+2354.43(原始照72-969)+5075.91(原始照73-747)+1722.43(原始照86-732)+70.46(原始照80-108)+3662.60(原始照75-501)+165.00(原始照81-418)+4414.65(原始照72-776)+1044.30(原始照74-104)+555.79(原始照92-345)+1101.02(原始照79-783)+5263.85(原始照92-854)+1042.05(原始照94-1037)+708.29(本次新建)=47777.90m ²							
建蔽率檢討	15054.28/32066.03*100%=46.95%<50% ...符合!							
容積率檢討	47777.9/32066.03*100%=149%<250% ...符合!							
構造種類、層棟戶數	鋼筋混凝土造; 地上二層 一棟 一戶							
建築物性質	供公眾使用							
各層樓地板面積	樓層	原有樓地板面積 (72)營建字第776號	原有樓地板面積 (74)營建字第104號	原有樓地板面積 (92)營建字第345號	原有樓地板面積 (79)營建字第783號	原有樓地板面積 (92)營建字第854號	原有樓地板面積 (94)營建字第1037號	本案興建面積
	棟別	L棟	M棟-1	M棟-2	N棟-1	N棟-2	O棟	
	建物名稱	活動中心	車庫(綠屋)		第六期實習工廠		景觀餐廳	特色閱覽室
	地下一層					110.88m ²		
	一層	1777.25m ²	522.15m ²	16.37m ²	1101.02m ²	461.62m ²	460.71m ²	354.28m ²
	二層	1593.95m ²	522.15m ²	4.1m ²		1545.46m ²	306.05m ²	354.01m ²
	三層	986.95m ²		535.32m ²		1514.1m ²	275.29m ²	
	四層					1471.7m ²		
	五層					62.89m ²		
	六層							
	七層							
	屋突一層	56.5m ²				48.6m ²		
	屋突二層					48.6m ²		
	合計	4414.65m ²	1044.3m ²	555.79m ²	1101.02m ²	5263.85m ²	1042.05m ²	708.29m ²
建築面積	1777.25m ²	538.49m ²		1742.64m ²		1042.05m ²	462.22m ²	
停車空間檢討	本案為都市計畫內區域,屬D-2類圖書館,總樓地板面積超過500m ² 部分,每200m ² 設置一輛,其餘建物依D-4大專學校檢討,總樓地板面積超過500m ² 部分,每250m ² 設置一輛[(5075.91+708.29-500)/200]+[(4216.13+3671.56+4623.12+4880.61+1310.16+1236.78+658.76+2354.43+1722.43+70.46+3662.60+165.00+4414.65+1044.30+555.79+1101.02+5263.85+1042.05-500)/250]=26.42+165.97=192.39 應設193輛							
備註	本案為防火構造物							

規劃面積

總面積

- 本次新建面積 : 708.29M2/214.26坪
- 集約化設計有效控制樓地板面積與單位造價
- 建築面積:14592.06(既有建築)+462.22(本次新建)=15054.28m²
- 總樓地板面積:47069.61(既有建築)+708.29(本次新建)=47777.90m²

十、經費估算

雲林縣虎尾鎮國立虎尾科技大學圖書館閱覽室新建工程						
項次	工程項目	單位	數量	單價	複價	附註
壹	發包工程費					
一	建築工程					
(一)	既有樹木移植及樹木固定支撐	式	1	200,000	200,000	
(二)	施工圍籬(全阻式安全圍籬)	M	78	1,500	117,000	
(三)	施工架及防護網	M2	1,012	500	506,000	
(四)	施工期間環境清潔及交屋清潔費	式	1	374,350	374,350	
(五)	土方開挖工程	M3	1,038	300	311,400	
(六)	土石方工程(含回填及餘土運棄)	式	1	820,000	820,000	
(七)	結構體工程(RC結構體/鋼骨結構)	M2	709	30,000	21,270,000	
(八)	結構體裝修工程(外牆裝修材料)	M2	709	8,000	5,672,000	
(九)	建築物防水工程	式	1	3,300,000	3,300,000	
(十)	無障礙升降設備工程(含遮煙捲簾)	式	1	2,100,000	2,100,000	
(十一)	門窗系統工程(玻璃帷幕系統)	式	1	4,000,000	4,000,000	
(十二)	指標系統工程	式	1	950,000	950,000	
(十三)	室內裝修工程(地坪/牆面/天花板等)	式	1	4,000,000	4,000,000	
(十四)	傢俱及櫥櫃工程	式	1	5,000,000	5,000,000	
(十五)	雜項工程(欄杆扶手、金屬格柵、室內盆栽等)	式	1	2,850,000	2,850,000	
	小計一				51,470,750	
二	戶外及景觀工程					
(一)	景觀鋪面工程	式	1	910,000	910,000	
(二)	排水系統工程	式	1	600,000	600,000	
(三)	戶外景觀植栽工程	式	1	880,000	880,000	
(四)	戶外景觀照明工程(含建築物投光燈)	式	1	760,000	760,000	
	小計二				3,150,000	
三	機電工程					
(一)	電氣設備工程	M2	709	3,600	2,552,400	
(二)	弱電設備工程	M2	709	3,400	2,410,600	
(三)	給排水衛生設備工程	M2	709	3,200	2,268,800	
(四)	消防設備工程	M2	709	3,200	2,268,800	
(五)	綠建築標章申請作業費	式	1	600,000	600,000	
	小計三				10,100,600	
	小計一至三				64,721,350	

雲林縣虎尾鎮國立虎尾科技大學圖書館閱覽室新建工程						
項次	工程項目	單位	數量	單價	複價	附註
四	材料試驗費	式	1	250,000	250,000	
五	職業安全衛生費(一至三項小計*0.6%)	式	1	388,328	388,328	
六	品質管制作業費(一至三項小計*1.5%)	式	1	970,820	970,820	
七	廠商管理及利潤費(一至三項小計*6%)	式	1	3,883,281	3,883,281	
	(一至七項)小計				70,213,779	
八	營造綜合保險費(一至七項小計*0.3%)	式	1	210,641	210,641	
	(一至八項)小計				70,424,420	
九	營業稅(一至八項小計*5%)	式	1	3,521,221	3,521,221	
	總發包工程費 合計				73,945,641	
貳	自辦工程費					
一	工程管理費	式	1			
(一)	500萬以下部份(3%)				150,000	150,000
(二)	超過500萬至2500萬部份(1.5%)				300,000	300,000
(三)	超過2500萬至1億元部份(1%)				452,138	452,138
						902,138
二	委託規劃設計監造費	式	1			
(一)	500萬以下部份(9.8%)				490,000	490,000
(二)	超過500萬至1000萬部份(9.3%)				465,000	465,000
(三)	超過1000萬至5000萬部份(8.2%)				3,280,000	3,280,000
(四)	超過5000萬至1億元部份(7.0%)				1,414,965	1,414,965
						5,649,965
三	基地鑑界、基地測量、地質調查、地質鑽探及試驗、候選綠建築證書作業費	式	1	600,000	600,000	
四	空氣污染防治費(壹之0.1%)	式	1	73,946	73,946	
五	水電外線補助費	式	1	500,000	500,000	
六	公共藝術設置費(壹之1%)	式	1	739,456	739,456	
七	工程預備金(直接工程費之2%)	式	1	1,294,427	1,294,427	
八	物價調整款(直接工程費之2%)	式	1	1,294,427	1,294,427	
	總自辦工程費 合計					11,054,359
	(壹~貳)總計					85,000,000

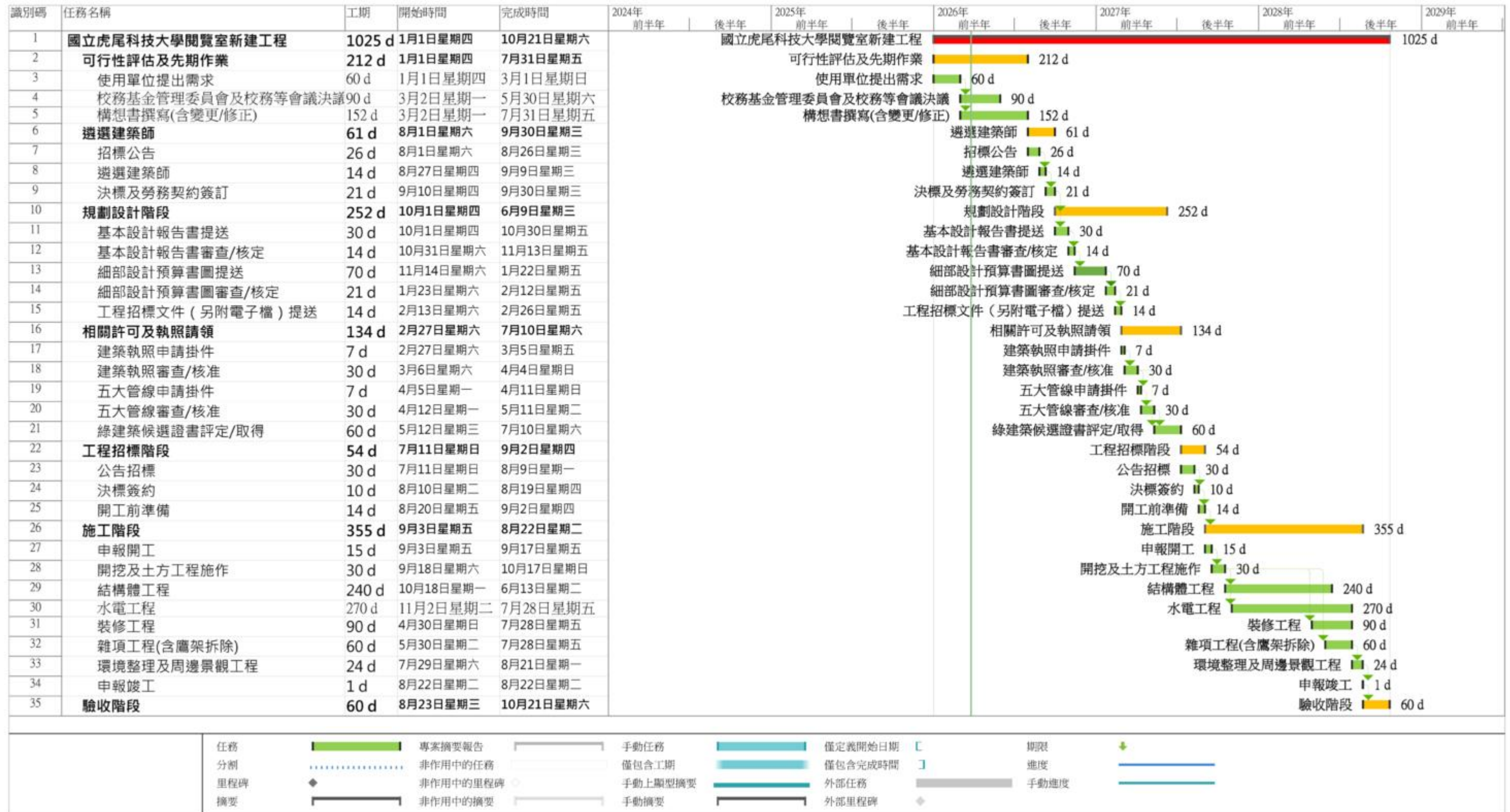
●本案發包工程費共計 73,945,641元

●自辦工程費共計 11,054,359元

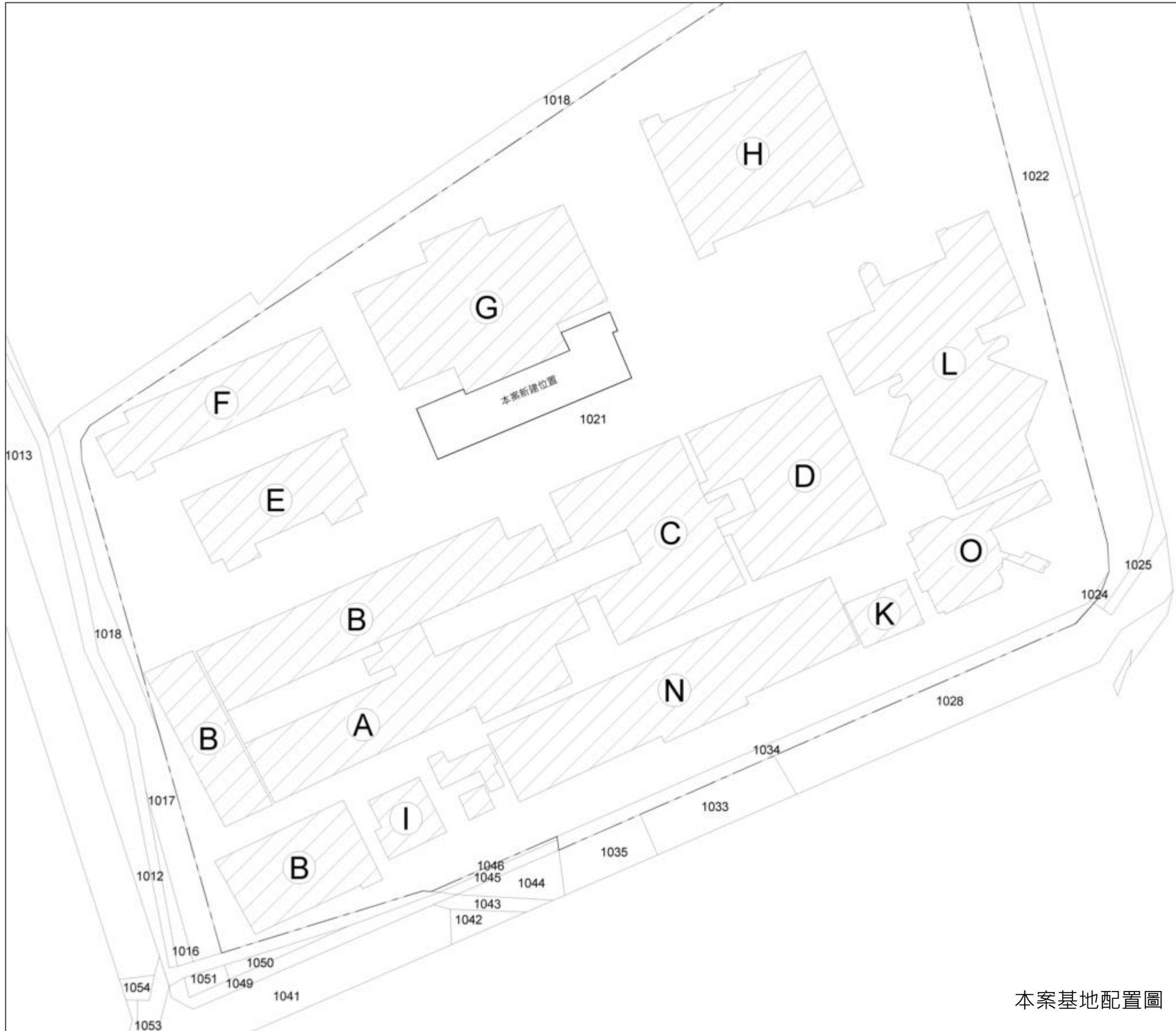
●本案工程總經費總計 85,000,000元

單坪造價:85,000,000/708.29m²=120,008/M² =396,715/坪

十一、規劃及施工時程初步研擬 以下為本案預估期程-規劃設計階段為252日曆天(含審查時間)·相關執照請領階段為134日曆天·施工階段為400日曆天·整體工程初步預估於2029年12月初竣工·相關時程安排說明如下。



十二、附件



本案基地配置圖

- A 第一期實習工廠
- B 第二期實習工廠
- C 第三期實習工廠
- D 第四期實習工廠
- E 電腦教室
- F 教室
- G 圖書館
- H 飛機館
- I 垃圾塔
- K 變電站
- L 活動中心
- M 車庫(綠屋)
- N 第六期實習工廠
- O 景觀餐廳

- ⋯ 本案基地範圍
- 本案新建位置
- ▨ 既有建築物

十二、附件

16 電腦中心

(雲使) No 702985

27/16 電腦教室

雲林縣政府建設局使用執照

中華民國 七十二年十一月一日

局長 楊輝雄

內政部製訂表二十一

右列建築物經查依核准圖說建築完竣准予給照使用
請在卅日內向稅捐稽征處申報房屋現值及使用情形以免逾期受罰

右給國立雲林工業專科學校收執
校長：張天津

起造人姓名	國立雲林工業專科學校	住址	虎尾鎮市鎮街
法定代理人	張天津	里村	文化街
使用分區	文教區	巷	弄六十四
層棟戶數	肆層壹棟壹戶	段	小段一六二、一六三、一六四
基地面積	其他 三三三.七 騎樓 空白	建築種類	RC磚砌
建築要項	地下層 騎樓 第一層 第二層 第三層 第四層 第五層 第六層 第七層	建築師事務所	振河
各層面積(m ²)	六、三六	建築師事務所	振河
各層高度(m)	三、一〇	建築師事務所	振河
各層用途	教室 教室 教室 教室 教室 教室 教室	建築師事務所	振河
防避避難	地上 空白 地下 空白	建築師事務所	振河
設計人	王振河	建築師事務所	振河
監造人	王振河	建築師事務所	振河
承造人	吳郁文	建築師事務所	振河
建造執照字號	(七) (雲) 營建字第 九八八 號	建築師事務所	振河
完工日期	七十二年十一月一日	建築師事務所	振河
工程造價	三七六〇,〇〇〇 元	建築師事務所	振河

電腦教室(E-1棟)使照

27/16 電腦教室

(雲使) No 731775

雲林縣政府建設局使用執照

中華民國 七十二年十一月一日

局長 楊輝雄

內政部製訂表二十一

右列建築物經查依核准圖說建築完竣准予給照使用
請在卅日內向稅捐稽征處申報房屋現值及使用情形以免逾期受罰

右給國立雲林工業專科學校收執
法定代理人 張天津

起造人姓名	國立雲林工業專科學校	住址	虎尾鎮市鎮街
法定代理人	張天津	里村	文化街
使用分區	文教區	巷	弄六十四
層棟戶數	肆層壹棟壹戶	段	小段一六二、一六三、一六四
基地面積	其他 三三三.七 騎樓 空白	建築種類	RC磚砌
建築要項	地下層 騎樓 第一層 第二層 第三層 第四層 第五層 第六層 第七層	建築師事務所	振河
各層面積(m ²)	六、三六	建築師事務所	振河
各層高度(m)	三、一〇	建築師事務所	振河
各層用途	教室 教室 教室 教室 教室 教室 教室	建築師事務所	振河
防避避難	地上 空白 地下 空白	建築師事務所	振河
設計人	王振河	建築師事務所	振河
監造人	王振河	建築師事務所	振河
承造人	劉勝吉	建築師事務所	振河
建造執照字號	(七) (雲) 營建字第 九八八 號	建築師事務所	振河
完工日期	七十二年十一月一日	建築師事務所	振河
工程造價	三七六〇,〇〇〇 元	建築師事務所	振河

電腦教室(E-2棟)使照

十二、附件

(雲使) No 801822

雲林縣政府建設局使用執照

起造人姓名：國立雲林工業專科學校
 使用分區：學校用地
 建築地點：雲林縣虎尾鎮市虎尾段
 地址：虎尾鎮市虎尾段
 里：文化街
 巷：64
 弄：64
 號：64

建築執照字號	承造人姓名	監造人姓名	設計人姓名	要點		建築		基地面積		層棟戶數	使用分區	起造人姓名
				防空避難	各層用途	各層面積(m ²)	各層高度(m)	其他	騎樓			
(77)營建字第1070號	林智堂	藍文光、仲澤遠	藍文光、仲澤遠	地上	教室	第一層：240.96 第二層：240.96 第三層：240.96 第四層：240.96 第五層：240.96 第六層：240.96	4.80	311.39	3	建築	國立雲林工業專科學校	
右列建築物經查依核准圖說建築完竣准予給照使用 請在卅日內向稅捐稽徵處申報房屋現值及使用情形以免逾期受罰 右給國立雲林工業專科學校收執 局長 廖德義 朱政炎 中華民國八十年十月十九日 內政部製打表二十一												

電腦教室(E-3棟)使照

(雲使) No 702784

雲林縣政府建設局使用執照

起造人姓名：國立雲林工業專科學校
 使用分區：學校用地
 建築地點：雲林縣虎尾鎮市虎尾段
 地址：虎尾鎮市虎尾段
 里：文化街
 巷：64
 弄：64
 號：64

建築執照字號	承造人姓名	監造人姓名	設計人姓名	要點		建築		基地面積		層棟戶數	使用分區	起造人姓名
				防空避難	各層用途	各層面積(m ²)	各層高度(m)	其他	騎樓			
(80)營建字第1267號	吳明	蔡世昌	蔡世昌	地上	教室	第一層：58.11 第二層：58.11 第三層：58.11 第四層：58.11 第五層：58.11 第六層：58.11 第七層：58.11	3.60	311.39	7	建築	國立雲林工業專科學校	
右列建築物經查依核准圖說建築完竣准予給照使用 請在卅日內向稅捐稽徵處申報房屋現值及使用情形以免逾期受罰 右給國立雲林工業專科學校收執 局長 楊輝明 中華民國八十年九月十九日 內政部製打表二十一												

教室(F棟)使照

十二、附件

17 (雲使) No 704681

雲林縣政府建設局使用執照

起造人姓名：國立雲林工業專科學校 校長：張天序

使用分區：里村文化街路 巷 64 號

層棟戶數：伍層壹棟壹戶

基地面積：三二二九.〇〇 ㎡

建築要項：

樓層	其他	騎樓	樓	樓	樓	樓	樓	樓	樓
第一層	法定空地	面積	面積	面積	面積	面積	面積	面積	面積
第二層	面積	面積	面積	面積	面積	面積	面積	面積	面積
第三層	面積	面積	面積	面積	面積	面積	面積	面積	面積
第四層	面積	面積	面積	面積	面積	面積	面積	面積	面積
第五層	面積	面積	面積	面積	面積	面積	面積	面積	面積
第六層	面積	面積	面積	面積	面積	面積	面積	面積	面積
第七層	面積	面積	面積	面積	面積	面積	面積	面積	面積
合計									

建築師事務所：蔡哲哲 事務所

上林營造廠

右列建築物經查依核准圖說建築完竣准予給照使用
請在卅日內向稅捐稽征處申報房屋現值及使用情形以免逾期受罰

中華民國 七十二年 八月 二十七日

局長 楊輝成

內政部製訂表二

圖書館(G棟)使照

44 (雲使) No 836762

雲林縣政府建設局使用執照

起造人姓名：國立雲林工業專科學校 校長：宋政光

使用分區：里村文化街路 巷 64 號

層棟戶數：二層 一棟 一戶

基地面積：一三二一四五.〇〇 ㎡

建築要項：

樓層	其他	騎樓	樓	樓	樓	樓	樓	樓	樓
第一層	法定空地	面積	面積	面積	面積	面積	面積	面積	面積
第二層	面積	面積	面積	面積	面積	面積	面積	面積	面積
第三層	面積	面積	面積	面積	面積	面積	面積	面積	面積
第四層	面積	面積	面積	面積	面積	面積	面積	面積	面積
第五層	面積	面積	面積	面積	面積	面積	面積	面積	面積
第六層	面積	面積	面積	面積	面積	面積	面積	面積	面積
第七層	面積	面積	面積	面積	面積	面積	面積	面積	面積
合計									

建築師事務所：莊子木 事務所

右列建築物經查依核准圖說建築完竣准予給照使用
請在卅日內向稅捐稽征處申報房屋現值及使用情形以免逾期受罰

中華民國 七十二年 七月 十四日

局長 廖錦城

內政部製訂表二十一

飛機館(H棟)使照

十二、附件

36. 校區垃圾塔 (36)

(雲使) No 791741

雲林縣政府建設局使用執照

起造人姓名：國立雲林工業專科學校 校長張天津

使用分區：文教區

層棟戶數：伍層壹棟壹戶

基地面積：三三三九〇

建築面積：三三三九〇

各層用途：第一層：辦公室、第二層：辦公室、第三層：辦公室、第四層：辦公室、第五層：辦公室

建築執照字號：(79) (雲) 營建字第 145 號

右列建築物經查依核准圖說建築完竣准予給照使用

請在卅日內向稅捐稽征處申報房屋現值及使用情形以免逾期受罰

右給 國立雲林工業專科學校 收執

建築執照字號：(80) (雲) 營建字第 108 號

79.1.50本

垃圾塔(I棟)使照

36. 五期工廠 (14)

(雲使) No 732032

雲林縣政府建設局使用執照

起造人姓名：國立雲林工業專科學校 校長張天津

使用分區：文教區

層棟戶數：伍層壹棟壹戶

基地面積：三三三九〇

建築面積：三三三九〇

各層用途：第一層：實習室、第二層：實習室、第三層：實習室、第四層：實習室、第五層：實習室

建築執照字號：(74) (雲) 營建字第 623 號

右列建築物經查依核准圖說建築完竣准予給照使用

請在卅日內向稅捐稽征處申報房屋現值及使用情形以免逾期受罰

右給 國立雲林工業專科學校 收執

營造有限公司

73.9.3,000張

第五期實習工廠(J棟)使照

十二、附件

10 活動中心 (4) (雲使) No 702575 10 活動中心

雲林縣政府建設局使用執照

中華民國 73 年 8 月 18 日

局長 楊輝成

右列建築物經查依核准圖說建築完竣准予給照使用
請在卅日內向稅捐稽征處申報房屋現值及使用情形以免逾期受罰
右給圖說費 1000 元
右給圖說費 1000 元

起造人姓名	使用分區	層棟戶數	基地面積 (m ²)	建築面積 (m ²)		建築高度 (m)	各層用途	防空避難設備	地下	地上	停車場	室內	室外	完工日期	營造廠名稱	事務所名稱	事務所名稱	地址	住址
				第一層	第二層														
劉正興	文教區	1	311.39	311.39	311.39	15.0	活動中心	有	0	0	0	0	0	73年5月17日	榮業營造有限公司	振河	振河	虎尾鎮	虎尾鎮

活動中心(L棟)使照

20 車庫 (21) (雲使) No 730458 20 車庫

雲林縣政府建設局使用執照

中華民國 73 年 8 月 17 日

局長 楊輝成

右列建築物經查依核准圖說建築完竣准予給照使用
請在卅日內向稅捐稽征處申報房屋現值及使用情形以免逾期受罰
右給圖說費 1000 元
右給圖說費 1000 元

起造人姓名	使用分區	層棟戶數	基地面積 (m ²)	建築面積 (m ²)		建築高度 (m)	各層用途	防空避難設備	地下	地上	停車場	室內	室外	完工日期	營造廠名稱	事務所名稱	事務所名稱	地址	住址
				第一層	第二層														
王振河	文教區	1	311.39	311.39	311.39	15.0	車庫	有	0	0	0	0	0	73年8月17日	振河營造有限公司	振河	振河	虎尾鎮	虎尾鎮

車庫-綠屋(M-1棟)使照



Y.K. Architects



114學年度第1次校園景觀委員會提案- 本校第二校區 永續處綠建築改善方案

永續發展暨社會責任處



提案說明

- 本計畫以既有永續處建築為改善基地，導入 EEWH-RN「舊建築改善類」綠建築評估架構，投入於**外殼節能、再生能源、綠化量提升**等項目。
- 主要工項為**屋頂太陽能板建置工程、屋頂平面改造及綠化、建築立面處理、花園廣場**。



場地設施說明

屋頂太陽能板建置工程

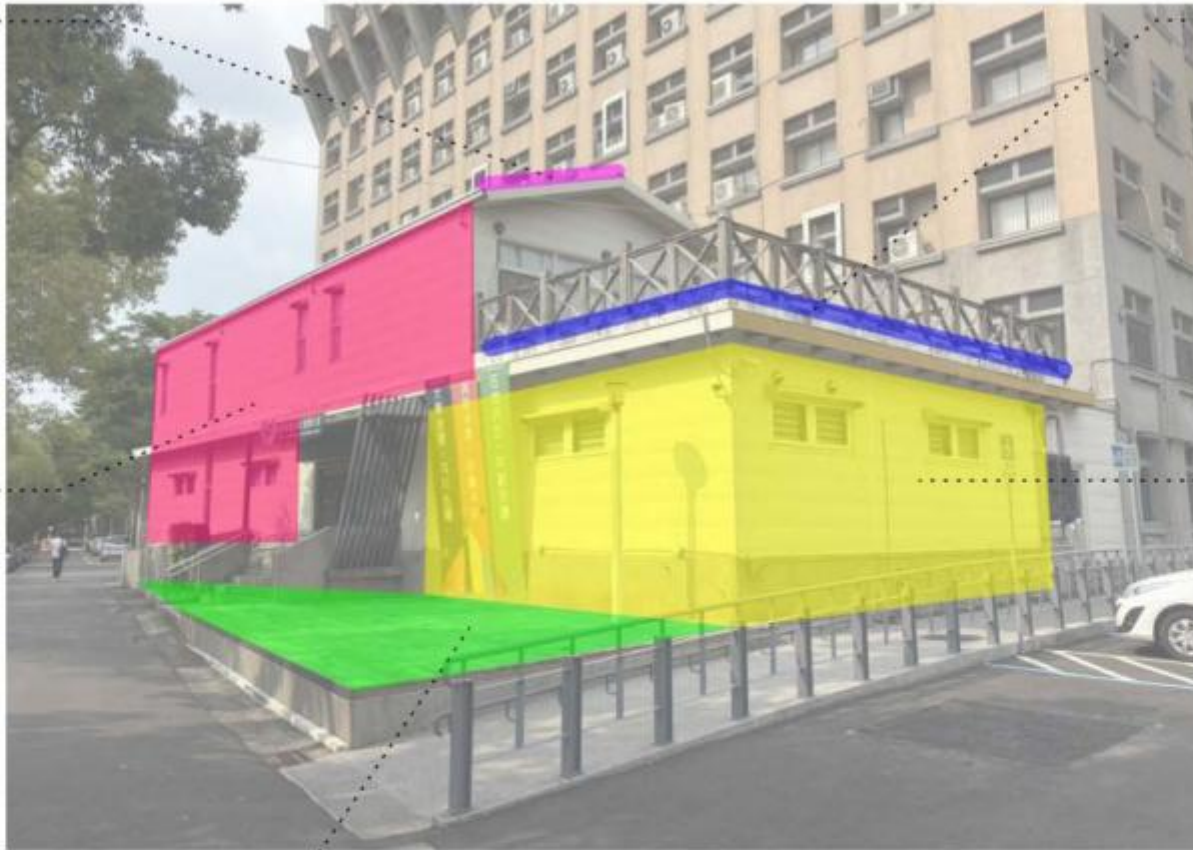


- ◆ 裝設太陽能板
- ◆ 光電用於永續處室內照明、空調與電扇

建築立面處理



- ◆ 外牆隔柵遮陽
- ◆ 回收材再利用
- ◆ 立面綠化



花園廣場



- ◆ 永續花園營造
- ◆ 兼具舞台功能

屋頂平面改造及綠化



- ◆ 盆鉢式綠化
- ◆ 高架式隔熱，降低熱傳導

建築立面處理



- ◆ 外牆隔柵遮陽
- ◆ 回收材再利用
- ◆ 立面綠化

示意圖



節能潔氣除濕系統

- 箱式結構機殼(長寬高約 $2.5 \times 2.0 \times 2.1m^3$)
- 相關硬體(風機、熱交換器、集水措施等)、管線
- 自動控制系統



感謝聆聽 敬請指教



校園布告欄的轉化、記憶與再連結

校園中許多傳統布告欄因數位化（如社群媒體、學校平台）而逐漸閒置，導致空間老舊、資訊傳遞功能下降，甚至影響校園景觀。



未來之用途

- 活化閒置空間，提升校園美感
- 重建學生交流與公共參與平台
- 建立具創意與永續性的展示機制

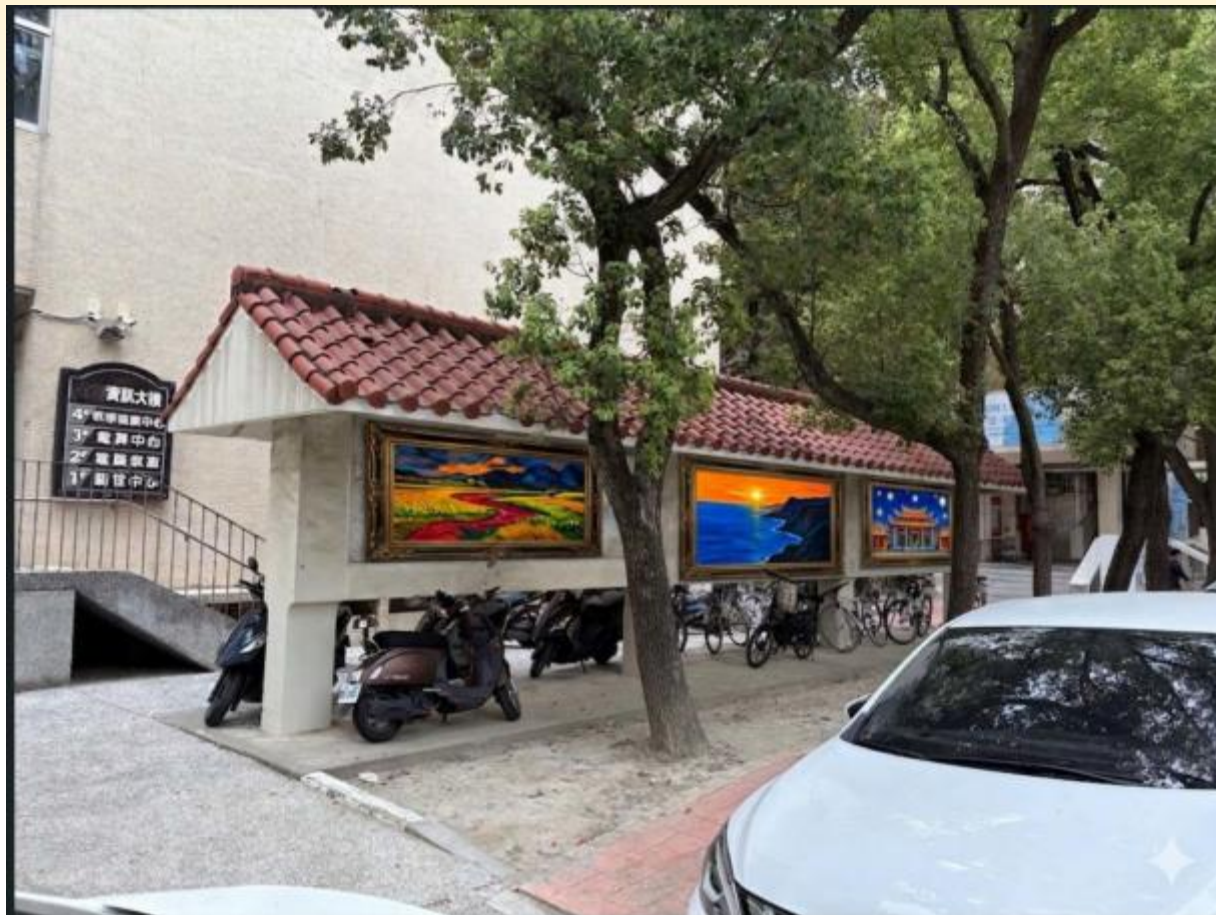
再生規劃構想

- 重新粉刷或設計主題式視覺（如文青風、系所特色）
- 模組化設計（可替換面板、磁吸式結構）
- 加入夜間照明或環保材質

功能轉型 一

- ∴◦ 創作展示區（學生插畫、攝影）

懸掛 藝術中心 或 各系所 師生美術作品



功能轉型 二

- 校務願景展示區
- 將辦學績效及校長形象，轉化為「學校理念的象徵」

以虎尾鎮公所為例



結 論

- 本計畫不僅著眼於布告欄的物理更新，更試圖回應當代校園中「公共性流失」的議題。
- 透過空間、媒介與參與機制的整合，布告欄可被重新定位為促進交流與知識共享的重要節點。
- 亦可作為呈現辦學績效之重要據點。